

УТВЕРЖДАЮ
Начальник Управления образования
А.М.Довгань

«18» 02 2015 г.

**АКТ ОБСЛЕДОВАНИЯ
объекта социальной инфраструктуры
К ПАСПОРТУ ДОСТУПНОСТИ ОСИ
№ 1**

1. Общие сведения об объекте

- 1.1. Наименование (вид) объекта **нежилое здание**
- 1.2. Адрес объекта **Томская область, город Стрежевой, ул. Викулова, 1**
- 1.3. Сведения о размещении объекта:
 - отдельно стоящее здание, количество этажей – 2, в том числе цокольный этаж;
 - общая площадь здания 4024,6 кв.м;
 - наличие прилегающего земельного участка - 21333,08 кв.м;
 - кадастровый номер земельного участка – 70:20:0000001:0173;
- 1.4. Год постройки здания – 1989, последнего капитального ремонта –
- 1.5. Дата предстоящих плановых ремонтных работ: текущего – **2015г.**, капитального _____
- 1.6. Название организации (учреждения), (полное юридическое наименование – согласно Уставу, краткое наименование): **Муниципальное общеобразовательное учреждение «Средняя школа № 6 городского округа Стрежевой» (МОУ «СОШ № 6»)**, в лице директора **Степановой Анны Семеновны**, действующего на основании Устава;
- 1.7. Юридический адрес учреждения: **636783, Томская область, город Стрежевой, ул. Викулова, 1;**
- 1.8. Основание для пользования объектом: оперативное управление;
- 1.9. Форма собственности: муниципальная;
- 1.10. Территориальная принадлежность: муниципальная;
- 1.11. Вышестоящая организация: Муниципальное казенное учреждение Управление образования Администрации городского округа Стрежевой;
- 1.12. Адрес вышестоящей организации, другие координаты Томская область, г. Стрежевой, ул. Коммунальная, 1/1; тел/факс: (38259) 5-58-04; E-Mail: guo@guostrj.ru

2. Характеристика деятельности организации на объекте (по обслуживанию населения)

- 2.1. Сфера деятельности: образование;
- 2.2. Виды оказываемых услуг: образовательные услуги;
- 2.3. Форма оказания услуг: на объекте, на дому;
- 2.4. Категории обслуживаемого населения по возрасту: дети в возрасте от 6,5 до 18 лет, родители (законные представители) детей инвалидов обучающихся в образовательном учреждении;
- 2.5. Категории обслуживаемых инвалидов: инвалиды, передвигающиеся на коляске; инвалиды с нарушениями опорно-двигательного аппарата; нарушениями зрения; нарушениями умственного развития; нарушениями слуха;
- 2.6. Плановая мощность: 350 человек;

2.7. Участие в исполнении ИПР инвалида, ребенка-инвалида: да

3. Состояние доступности объекта

3.1 Путь следования к объекту пассажирским транспортом: движение в школу и обратно на школьном автобусе (кроме категории К)

Магазин «Юбилейный», МУЗ ГБ, д. 405, ПУ-15, ул. Коммунальная, МОУ «СОШ № 6».

наличие адаптированного пассажирского транспорта к объекту: школьный автобус

3.2 Путь к объекту от ближайшей остановки пассажирского транспорта:

3.2.1 расстояние до объекта от остановки транспорта: 5 м

3.2.2 время движения (пешком): 0,5 мин

3.2.3 Наличие выделенного от проезжей части пешеходного пути – не требуется (посадка и выход из автобуса производится на школьной территории)

3.2.4 Перекрестки: нет.

3.2.5 Информация на пути следования к объекту: нет.

3.2.6 Перепады высоты на пути: (есть, нет) есть, вход в здание – ступеньки; их обустройство для инвалидов на коляске: (да, нет) нет.

3.3 Организация доступности объекта для инвалидов – форма обслуживания

№№ п/п	Категория инвалидов (вид нарушения)	Вариант организации доступности объекта (формы обслуживания)*
1.	Все категории инвалидов и МГН	
	<i>в том числе инвалиды:</i>	
2	передвигающиеся на креслах-колясках	ВНД временно недоступно
3	с нарушениями опорно-двигательного аппарата	ВНД временно недоступно
4	с нарушениями зрения	ВНД временно недоступно
5	с нарушениями слуха	ДУ
6	с нарушениями умственного развития	ДУ

* - указывается один из вариантов: «А», «Б», «ДУ», «ВНД»

А – доступны все структурно-функциональные зоны ОСИ;

Б – в уровне первого этажа организовано место обслуживания инвалидов;

ДУ – доступен условно, т.е. организовано дистанционное обслуживание, помощь персонала и т.д.;

ВНД – временно недоступен.

3.4 Состояние доступности основных структурно-функциональных зон

№ п/п	Основные структурно-функциональные зоны	Состояние доступности, в том числе для основных категорий инвалидов**	Приложение	
			Приложения	№ фото
1	Территория, прилегающая к зданию (участок)	ДЧ-И (Г, У), ВНД (С, К, О)	Приложение 1; 7.1; 7.2	№ 4, 2, 3, 1, 12
2	Вход (входы) в здание	ДЧ-И (Г, У), ВНД (С, К, О)	Приложение 2; 8	№ 5, 6, 7, 8, 9, 2, 11, 10

3	Путь (пути) движения внутри здания (в т.ч. пути эвакуации)	ДЧ-И (Г, У), ВНД (К, С, О)	Приложение 3; 7.4.1; 7.4.2, 7.3.1; 7.3.2; 9	Прил.9: № 1, 2, 3, 4
4	Зона целевого назначения здания (целевого посещения объекта)	ДЧ-И (Г, У), ДУ (К, С, О)	Приложение 4(1); 7.4.1; 7.4.2	
5	Санитарно-гигиенические помещения	ДЧ-И (Г, У), ВНД (К, О, С)	Приложение 5; 7.4.1; 7.4.2; 9	Прил.9: № 5, 6, 7
6	Система информации и связи (на всех зонах)	ВНД	Приложение 6; 7,2	
7	Пути движения к объекту (от остановки транспорта)	ДЧ-И (Г, У), ВНД (К, С, О)	Приложение 7,1; 8	Прил. 8: №1, 2, 3, 5

** Указывается: ДП-В - доступно полностью всем; ДП-И (К, О, С, Г, У) – доступно полностью избирательно (указать категории инвалидов); ДЧ-В - доступно частично всем; ДЧ-И (К, О, С, Г, У) – доступно частично избирательно (указать категории инвалидов); ДУ - доступно условно, ВНД - недоступно

3.5. ИТОГОВОЕ ЗАКЛЮЧЕНИЕ о состоянии доступности ОСИ: ВНД

4. Управленческое решение (проект)

4.1. Рекомендации по адаптации основных структурных элементов объекта:

№ № п/п	Основные структурно-функциональные зоны объекта	Рекомендации по адаптации объекта (вид работы)*
1	Территория, прилегающая к зданию (участок)	Установка тактильных и визуальных средств информации
2	Вход (входы) в здание	Ремонт капитальный
3	Путь (пути) движения внутри здания (в т.ч. пути эвакуации)	Ремонт капитальный
4	Зона целевого назначения здания (целевого посещения объекта)	Ремонт капитальный
5	Санитарно-гигиенические помещения	Ремонт капитальный
6	Система информации на объекте (на всех зонах)	Ремонт текущий
7	Пути движения к объекту (от остановки транспорта)	Ремонт текущий
8	Все зоны и участки	Ремонт капитальный

*- указывается один из вариантов (видов работ): не нуждается; ремонт (текущий, капитальный); индивидуальное решение с ТСР; технические решения невозможны – организация альтернативной формы обслуживания

4.2. Период проведения работ с 2015 года

в рамках исполнения _____

(указывается наименование документа: программы, плана)

4.3 Ожидаемый результат (по состоянию доступности) после выполнения работ по адаптации:

1. Территория, прилегающая к зданию: ДП-И (Г, У), ДЧ-И (К, О), ВНД (С);
2. Вход (входы) в здание: ДП-И (Г, У), ДЧ-И (С, К, О);
3. Путь (пути) движения внутри здания (в т.ч. пути эвакуации): ДП-В;
4. Зона целевого назначения здания (целевого посещения объекта): ДП-В;
5. Санитарно-гигиенические помещения: ДП-В;
6. Система информации на объекте (на всех зонах): ДП-И (К, О, Г, У), ДЧ-И (С);
7. Пути движения к объекту (от остановки транспорта): ДП-И (К, О, Г, У); ВНД (С).

Оценка результата исполнения программы, плана (по состоянию доступности)

4.4. Для принятия решения требуется, не требуется (нужное подчеркнуть):

4.4.1. согласование на Комиссии _____
(наименование Комиссии по координации деятельности в сфере обеспечения доступной среды жизнедеятельности для инвалидов и других МГН)

4.4.2. согласование работ с надзорными органами (в сфере проектирования и строительства, архитектуры, охраны памятников, другое - указать)

4.4.3. техническая экспертиза; разработка проектно-сметной документации;

4.4.4. согласование с вышестоящей организацией (собственником объекта);

4.4.5. согласование с общественными организациями инвалидов:

- с местной общественной организации людей с ограниченными возможностями «Добродея» г. Стрежевого;

4.4.6. другое _____

Имеется заключение уполномоченной организации о состоянии доступности объекта (наименование документа и выдавшей его организации, дата), прилагается

4.7. Информация может быть размещена (обновлена) на Карте доступности субъекта РФ

<http://zhit-vmeste.ru/map/>

(наименование сайта, портала)

5. Особые отметки

ПРИЛОЖЕНИЯ:

Результаты обследования:

1. Территории, прилегающей к объекту
2. Входа (входов) в здание
3. Путей движения в здании

на 3 л.
на 3 л.
на 3 л.

4. Зоны целевого назначения объекта на 2 л.
5. Санитарно-гигиенических помещений на 3 л.
6. Системы информации (и связи) на объекте на 3 л.

Результаты фотофиксации на объекте на 16 л.
Поэтажные планы, паспорт БТИ на 4 л.

Другое (в том числе дополнительная информация о путях движения к объекту)

Руководитель рабочей группы:

Рослякова Наталья Николаевна
заместитель директора по УВР
МОУ «СОШ № 6»



(Подпись)

Члены рабочей группы:

Тютенькова Юлия Михайловна
начальник хозяйственного отдела
МОУ «СОШ № 6»



(Подпись)

В том числе:

представители общественных организаций инвалидов:

Семеница Тамара Александровна
Председатель местной общественной организации людей с
ограниченными возможностями «Добродея» г. Стрежевого
(Должность, Ф.И.О.)



Управленческое решение согласовано «18» 02 2015 г. (протокол № 4)

Комиссией (название) Совет МОУ «СОШ № 6»

**I Результаты обследования:
1. Территории, прилегающей к зданию (участка)**

Муниципальное общеобразовательное учреждение «Средняя школа № 6 городского округа Стрежевой»,
Томская область, город Стрежевой, ул. Викулова, д. 1
Наименование объекта, адрес

№ п/п	Наименование функционально-планировочного элемента	Наличие элемента			Выявленные нарушения и замечания		Работы по адаптации объектов	
		есть/нет	№ на плане	№ фото	Содержание	Значимо для инвалида (категория)	Содержание	Виды работ
1.1	Вход (входы) на территорию	есть	Прил. 8	1	1. Отсутствие элементов информации (п. 4.1.1)	К, О, С, Г, У	Согласно п. 4.1.1 СП 59.13330.2012 «Вход на участок следует оборудовать доступными для МГН, в том числе инвалидов-колясочников, элементами информации об объекте».	Ремонт текущий: 1. Устройство доступных элементов информации
1.2	Путь (пути) движения на территории	есть	Прил. 8	2,4	1. Отсутствие тактильных средств для слепых (п. 4.1.10).	К, О, С	п. 4.1.10 «Тактильные средства, выполняющие предупредительную функцию на покрытии пешеходных путей на участке, следует размещать не менее чем за 0,8 м до объекта информации или начала опасного участка, изменения направления движения, входа и т.п. Ширина тактильной полосы принимается в пределах 0,5 - 0,6 м».	Ремонт текущий: 1. Устройство тактильных средств не целесообразно в связи с климатическими особенностями района.
1.3	Лестница (наружная)	есть	Прил. 8	5	1. Ширина проступей колеблется от 0,26 м до 0,35 м (п. 4.1.12); 2. Краевые ступени лестницы не выделены цветом или фактурой, отсутствуют тактильные полосы (п. 4.1.12); 3. Отсутствие антискользящего покрытия (п. 4.1.12); 4. Отсутствие поручней (п. 4.1.14).	К, О	Согласно п. 4.1.12 СП 59.13330.2012 «Для открытых лестниц на перепадах рельефа ширину проступей следует принимать от 0,35 до 0,4 м, высоту подступенка - от 0,12 до 0,15 м. Поверхность ступеней должна иметь антискользящее покрытие и быть шероховатой. Краевые ступени лестничных маршей должны быть выделены цветом или фактурой. Перед открытой лестницей за 0,8 - 0,9 м следует предусматривать предупредительные тактильные полосы шириной 0,3 - 0,5 м. п. 4.1.14 «Наружные лестницы и пандусы должны быть оборудованы поручнями»	Ремонт капитальный: 1. Устройство поручней; 2. Приведение в соответствие с нормами существующей лестницы; 3. Рекомендуются выделить краевые ступени цветом и фактурой; 4. Устройство тактильных полос нецелесообразно в связи с климатическими особенностями района.
1.4	Пандус (наружный)	нет	--	--	1. Отсутствие пандуса, дублирующего лест-	К	Согласно п. 4.1.14 СП 59.13330.2012 «Лестницы должны дублироваться пандусами или подъемными устройствами. ...	Ремонт капитальный: Рассмотреть возмож-

					нищ.(п. 4.1.14)		Длина марша пандуса не должна превышать 9,0 м, а уклон не круче 1:20»	ность устройства пандуса. До появления пандуса рекомендуется применение аппарелей
1.5	Автостоянка и парковка	нет	Прил. 8	12	1. Отсутствие знака (п. 4.2.2) для личного автотранспорта инвалидов	К, О, С, Г, У	Согласно п. 4.2.2 СП 59.13330.2012 «Места для личного автотранспорта инвалидов желательно размещать вблизи входа в предприятие или в учреждение, доступного для инвалидов, но не далее 50 м»	Ремонт текущий: 1. Установка знака для личного автотранспорта инвалидов
	ОБЩИЕ требования к зоне	есть	--	--	1. Отсутствие средств информации (п. 5.5.3)	К, О, С, Г, У	Согласно п. 5.5.3 СП 59.13330.2012 «Система средств информации зон и помещений (особенно в местах массового посещения), входных узлов и путей движения должна обеспечивать непрерывность информации, своевременное ориентирование и однозначное опознание объектов и мест посещения. Она должна предусматривать возможность получения информации об ассортименте предоставляемых услуг, размещении и назначении функциональных элементов, расположении путей эвакуации, предупреждать об опасностях в экстремальных ситуациях и т.п.»	Ремонт текущий: 1. Устройство доступных элементов информации для всех категорий МГН.

II Заключение по зоне:

Наименование структурно-функциональной зоны	Состояние доступности* (к пункту 3.4 Акта обследования ОСИ)	Приложение		Рекомендации по адаптации (вид работы)** к пункту 4.1 Акта обследования ОСИ
		№ на плане	№ фото	
Территория, прилегающая к зданию (участок)	ДЧ-И (Г, У), ВНД (С, К, О)	Прил.8	1, 2, 4, 5, 12	Ремонт капитальный: 1. Устройство доступных элементов информации для всех категорий МГН; 3. Устройство поручней; 4. Приведение в соответствие с нормами существующей наружной лестницы; 5. Рекомендуется выделить краевые ступени цветом и фактурой; 6. Установка знака для личного автотранспорта инвалидов. 7. Устройство пандуса. До появления пандуса рекомендуется применение аппарелей.

* указывается: **ДП-В** - доступно полностью всем; **ДП-И** (К, О, С, Г, У) – доступно полностью избирательно (указать категории инвалидов); **ДЧ-В** - доступно частично всем; **ДЧ-И** (К, О, С, Г, У) – доступно частично избирательно (указать категории инвалидов); **ДУ** - доступно условно, **ВНД** - недоступно

** указывается один из вариантов: не нуждается; ремонт (текущий, капитальный); индивидуальное решение с ТСР; технические решения невозможны – организация альтернативной формы обслуживания

Комментарий к заключению: устройство тактильных средств нецелесообразно в связи с климатическими особенностями района.

**I Результаты обследования:
2. Входа (входов) в здание**

Муниципальное общеобразовательное учреждение «Средняя школа № 6 городского округа Стрежевой»,
Томская область, город Стрежевой, ул. Викулова, д. 1
Наименование объекта, адрес

№ п/п	Наименование функционально-планировочного элемента	Наличие элемента			Выявленные нарушения и замечания		Работы по адаптации объектов	
		есть/нет	№ на плане	№ фото	Содержание	Значимо для инвалида (категория)	Содержание	Виды работ
2.1	Лестница (наружная)	есть	Прил. 8	5	<p>1. Боковые края лестницы без бортиков для предотвращения соскальзывания трости (п. 5.2.9);</p> <p>2. Отсутствие поручней с двух сторон на всем продолжении лестницы (п. 5.1.2, п. 5.2.15);</p>	К, О, С, Г, У	<p>п. 5.2.9 «...Боковые края ступеней, не примыкающие к стенам, должны иметь бортики высотой не менее 0,02 м или другие устройства для предотвращения соскальзывания трости или ноги...»</p> <p>п. 5.2.15 «Вдоль обеих сторон всех пандусов и лестниц, а также у всех перепадов высот горизонтальных поверхностей более 0,45 м необходимо устанавливать ограждения с поручнями».</p> <p>п. 4.1.12 «Краевые ступени лестничных маршей должны быть выделены цветом или фактурой. Перед открытой лестницей за 0,8 - 0,9 м следует предусматривать предупредительные тактильные полосы шириной 0,3 - 0,5 м».</p>	<p>Ремонт капитальный:</p> <p>1. Устройство боковых бортиков на лестницах не примыкающих к стенам;</p> <p>2. Устройство ограждений с поручнями;</p> <p>3. Рекомендуется выделить краевые ступени цветом и фактурой.</p>
2.2	Пандус (наружный)	нет	--	--	<p>1. Отсутствие пандуса (п. 4.1.14)</p>	К	<p>Согласно п. 4.1.14 СП 59.13330.2012 «Лестницы должны дублироваться пандусами или подъемными устройствами... Длина марша пандуса не должна превышать 9,0 м, а уклон не круче 1:20»»</p>	<p>Ремонт капитальный:</p> <p>1. Рассмотреть возможность устройства пандуса. До появления пандуса рекомендуется применение аппарелей.</p>
2.3	Входная площадка (перед дверью)	есть	Прил. 8	6	<p>1. Отсутствие предупреждающих тактильных средств для слепых перед дверями (п. 5.2.3)</p>	К, О, С, Г, У	<p>Согласно п. 5.2.3 СП 59.13330.2012 «Участки пола на путях движения на расстоянии 0,6 м перед дверными проемами и входами на лестницы, а также перед поворотом коммуникационных путей должны иметь тактильные предупреждающие указатели и/или контрастно окрашенную поверхность в соответствии с ГОСТ Р 12.4.026. Рекоменду-</p>	<p>Ремонт текущий:</p> <p>1. Рекомендуется нанесение тактильных средств за 0,6 м перед дверными проемами.</p>

							<p>ется предусматривать световые маячки.</p> <p>Зоны "возможной опасности" с учетом проекции движения дверного полотна должны быть обозначены контрастной цвету окружающего пространства краской для разметки».</p>	
2.4	Дверь (входная)	есть	Прил. 8	7, 8, 10	<p>1. Входные двери имеют пороги 0,04 м (п. 5.1.4);</p> <p>2. Отсутствие контрастной маркировки (п. 5.1.5);</p> <p>3. Отсутствие фиксаторов в положениях «открыто» и «закрыто» (п. 5.1.6).</p>	К, О, С	<p>Согласно п. 5.1.4 СП 59.13330.2012 «Входные двери должны иметь ширину в свету не менее 1,2 м. ...</p> <p>Наружные двери, доступные для МГН, могут иметь пороги. При этом высота каждого элемента порога не должна превышать 0,014 м.</p> <p>п. 5.1.5 Прозрачные двери на входах и в здании, а также ограждения следует выполнять из ударопрочного материала. На прозрачных полотнах дверей следует предусматривать яркую контрастную маркировку высотой не менее 0,1 м и шириной не менее 0,2 м, расположенную на уровне не ниже 1,2 м и не выше 1,5 м от поверхности пешеходного пути.</p> <p>п. 5.1.6 Входные двери, доступные для входа инвалидов, следует проектировать автоматическими, ручными или механическими. Они должны быть хорошо опознаваемы и иметь символ, указывающий на их доступность. Целесообразно применение автоматических распашных или раздвижных дверей (если они не стоят на путях эвакуации).</p> <p>На путях движения МГН рекомендуется применять двери на петлях одностороннего действия с фиксаторами в положениях "открыто" или "закрыто". Следует также применять двери, обеспечивающие задержку автоматического закрывания дверей, продолжительностью не менее 5 секунд. Следует использовать распашные двери с доводчиком (с усилием 19,5 Нм).</p>	<p>Ремонт капитальный:</p> <p>1. Рекомендуется установка дверей на петлях одностороннего действия с фиксаторами в положениях «открыто» и «закрыто», с порогами высотой не более 0,014м. До замены дверей рекомендуется применение аппарели – накладной конструкции через препятствие для проезда инвалида на кресле-коляске;</p> <p>2. Нанесение контрастной маркировки на прозрачных полотнах дверей.</p>
2.5	Тамбур	есть	Прил. 8	9	<p>1. Отсутствие предупреждающих тактильных средств для слепых перед дверями (п. 5.2.3)</p>	К, О, С, Г, У	<p>Согласно п. 5.2.3 СП 59.13330.2012 «Участки пола на путях движения на расстоянии 0,6 м перед дверными проемами и входами на лестницы, а также перед поворотом коммуникационных путей должны иметь тактильные предупреждающие указатели и/или контрастно окрашенную поверхность в соответствии с ГОСТ Р 12.4.026. Рекомендуется предусматривать световые маячки».</p>	<p>Ремонт текущий:</p> <p>1. Рекомендуется нанесение тактильных средств за 0,6 м перед дверными проемами.</p>
	ОБЩИЕ требования к зоне	есть	--	--	<p>1. Отсутствие приспособленного для МГН входа в здание (п. 5.1.1).</p>	К, О, С, Г, У	<p>Согласно п.5.1.1 СП 59.13330.2012 «В здании должен быть как минимум один вход, доступный для МГН, с поверхности земли и из каждого доступного для МГН подземного или надземного уровня, соединенного с этим зданием».</p>	<p>Технические решения невозможны - организация помощи сотрудника Установки кнопки вызова сотрудника при главном входе в здание.</p>

II Заключение по зоне:

Наименование структурно-функциональной зоны	Состояние доступности* (к пункту 3.4 Акта обследования ОСИ)	Приложение		Рекомендации по адаптации (вид работы)** к пункту 4.1 Акта обследования ОСИ
		№ на плане	№ фото	
Вход (входы) в здание	ДЧ-И (Г, У), ВНД (С, К, О)	Прил.8	5, 6, 7, 8, 10, 9	<p>Ремонт капитальный:</p> <ol style="list-style-type: none"> 1. При замене дверей установить двери с порогами высотой не более 0,014м и на петлях одно-стороннего действия с фиксаторами в положениях «открыто» и «закрыто». До замены дверей рекомендуется применение аппарели – накладной конструкции через препятствие для проезда инвалида на кресле-коляске; 2. Устройство пандуса. До появления пандуса рекомендуется применение аппарелей. 3. Устройство боковых бортиков на ступенях лестниц не примыкающих к стенам, для предотвращения соскальзывания трости; 4. Нанесение контрастной маркировки на прозрачных полотнах дверей; 5. Установка кнопки вызова сотрудника при главном входе в здание; 6. Нанесение предупреждающих тактильных средств за 0,6 м перед дверными проемами на входной площадке перед дверью и в тамбуре для лиц с недостатками зрения; 7. Рекомендуется выделить краевые ступени цветом и фактурой.

* указывается: **ДП-В** - доступно полностью всем; **ДП-И** (К, О, С, Г, У) – доступно полностью избирательно (указать категории инвалидов); **ДЧ-В** - доступно частично всем; **ДЧ-И** (К, О, С, Г, У) – доступно частично избирательно (указать категории инвалидов); **ДУ** - доступно условно, **ВНД** - недоступно

** указывается один из вариантов: не нуждается; ремонт (текущий, капитальный); индивидуальное решение с ТСР; технические решения невозможны – организация альтернативной формы обслуживания

Комментарий к заключению: _____

I Результаты обследования:
3. Пути (путей) движения внутри здания (в т.ч. путей эвакуации)

Муниципальное общеобразовательное учреждение «Средняя школа №6 городского округа Стрежевой».

Томская область, город Стрежевой, ул. Викулова, д. 1

Наименование объекта, адрес

№ п/п	Наименование функционально-планировочного элемента	Наличие элемента			Выявленные нарушения и замечания		Работы по адаптации объектов	
		есть/нет	№ на плане	№ фото	Содержание	Значимо для инвалида (категория)	Содержание	Виды работ
3.1	Коридор (вестибюль, зона ожидания, галерея, балкон)	есть	Прил. 7.4.1; 7.4.2; 7.3.2; 7.3.1; 9	1	Приборы и устройства (для открывания и закрытия дверей, горизонтальные поручни, ручки, рычаги, краны, кнопки различных аппаратов, отверстия торговых и билетных автоматов и др.): - иметь форму, позволяющую управлять одной рукой - легкоуправляемые; легко доступные с обеих сторон; - на высоте от 0,85 м до 1,1 м от пола - на расстоянии не менее 0,4 м от боковой стены (при расположении в углу - не менее 0,6 м)	К, О, С, Г, У	Установка приборов для открывания и закрытия дверей, горизонтальные поручни, и т.д.; ручек с тактильными опознавательными знаками опасности, установка звуковых информаторов	Установка приборов для открывания и закрытия дверей, горизонтальные поручни, и т.д.; ручек с тактильными опознавательными знаками опасности, установка звуковых информаторов
3.2	Лестница (внутри здания)	есть	Прил. 7.4.1; 7.4.2; 7.3.2; 7.3.1; 9	2	Согласно свода правил СП 59.13330.2012 "СНиП 35-01-2001. Доступность зданий и сооружений для маломобильных групп населения" выявлены следующие замечания: 1. Лестница с открытыми ступенями без подступенка и боковых бортиков (п. 5.2.9);	К, О, С, Г, У	Согласно п. 5.2.9 СП 59.13330.2012 «Боковые края ступеней, не примыкающие к стенам, должны иметь бортики высотой не менее 0,02 м или другие устройства для предотвращения соскальзывания трости или ноги. Ступени лестниц должны быть с подступенком. Применение открытых ступеней (без подступенка) не допускается»; п. 5.2.12 «Следует применять различный по цвету материал ступеней лестниц и горизонтальных площадок перед ними. ... Тактильные напольные указатели перед лестницами следует выполнять по ГОСТ Р 52875»;	Ремонт капитальный. Проведение ремонта нецелесообразно , ввиду высоких финансовых затрат и изменения конструкции лестницы. Рекомендуется выделить отдельную зону оказания услуг, оборудованную

					<p>2. Отсутствие тактильных напольных указателей (п. 5.2.12);</p> <p>3. Отсутствие поручней с двух сторон на всем продолжении лестницы (п. 5.2.15);</p> <p>4. Отсутствие рельефных обозначений этажей на поручнях (п. 5.2.16).</p>		<p>п. 5.2.15 «Вдоль обеих сторон всех пандусов и лестниц, а также у всех перепадов высот горизонтальных поверхностей более 0,45 м необходимо устанавливать ограждения с поручнями. Поручни следует располагать на высоте 0,9 м (допускается от 0,85 до 0,92 м);»;</p> <p>п. 5.2.16 «На верхней или боковой, внешней по отношению к маршу, поверхности поручней перил должны предусматриваться рельефные обозначения этажей, а также предупредительные полосы об окончании перил».</p>	для МГН, на первом этаже.
3.3	Пандус (внутри здания)	нет	--	--	--	К	--	Технические решения невозможны
3.4	Лифт пассажирский (или подъемник)	нет	--	--	--	К, О, С, Г, У	--	Технические решения невозможны
3.5	Дверь	есть	Прил. 7.4.1; 7.4.2; 7.3.2; 7.3.1; 9	3	1. Двери в кабинеты имеют пороги 0,03 м (п. 5.2.4)	К, О, С	Согласно п. 5.2.4 СП 59.13330.2012 «Дверные проемы в помещения, как правило, не должны иметь порогов и перепадов высот пола. При необходимости устройства порогов их высота или перепад высот не должен превышать 0,014 м»	Ремонт текущий, Демонтаж порогов более 0,014 м. До демонтажа порогов рекомендуется применение аппарели – накладной конструкции через препятствие для проезда инвалида на кресле-коляске.
3.6	Пути эвакуации (в т.ч. зоны безопасности)	есть	Прил. 7.4.1; 7.4.2; 7.3.2; 7.3.1; 9	4	1. Пути эвакуации невозможно приспособить для своевременной эвакуации всех категорий МГН. Отсутствие зоны безопасности (п. 5.2.27, п. 5.2.29).	К, О, С, Г, У	<p>Согласно п. 5.2.27 СП 59.13330.2012 «Если по расчету невозможно обеспечить своевременную эвакуацию всех МГН за необходимое время, то для их спасения на путях эвакуации следует предусматривать зоны безопасности, в которых они могут находиться до прибытия спасательных подразделений, либо из которых они могут эвакуироваться более продолжительное время и (или) спастись самостоятельно по прилегающей незадымляемой лестничной клетке или пандусу.</p> <p>Предельно допустимые расстояния от наиболее удаленной точки помещения для инвалидов до двери в зону безопасности должны быть в пределах досягаемости за необходимое время эвакуации»;</p> <p>п. 5.2.29 «Зона безопасности должна быть запроектирована в соответствии с требованиями СП 1.13130 в отношении конструктивных решений и применяемых материалов.</p> <p>Зона безопасности должна быть отделена от других помещений и примыкающих коридоров противопожарными преградами, имеющими пределы огнестойкости: стены, пере-</p>	Ремонт капитальный, следует рассмотреть возможность устройства зоны безопасности, для чего необходима разработка проектной документации.

						городки, перекрытия - не менее REI 60, двери и окна - первого типа. Зона безопасности должна быть незадымляемой. При пожаре в ней должно создаваться избыточное давление 20 Па при одной открытой двери эвакуационного выхода).	
ОБЩИЕ требования к зоне	есть	Прил. 9	7	1. Часть выключателей находится на высоте 1,6 м от уровня пола (п. 5.4.2).	К, О, С, Г, У	Согласно п. 5.4.2 СП 59.13330.2012 «Выключатели и электророзетки в помещениях следует предусматривать на высоте не более 0,8 м от уровня пола».	Ремонт капитальный, при замене системы электроснабжения следует предусмотреть размещение выключателей и розеток на высоте 0,8 м от уровня пола.

II Заключение по зоне:

Наименование структурно-функциональной зоны	Состояние доступности* (к пункту 3.4 Акта обследования ОСИ)	Приложение		Рекомендации по адаптации (вид работы)** к пункту 4.1 Акта обследования ОСИ
		№ на плане	№ фото	
Путь (пути) движения внутри здания (в т.ч. пути эвакуации)	ДЧ-И (Г, У), ВНД (К, С, О)	Прил. 7.4.1; 7.4.2; 7.3.2; 7.3.1; 9	1, 2, 3, 4, 7	Ремонт капитальный: 1. Демонтаж порогов. До демонтажа порогов рекомендуется применение аппарели – накладной конструкции через препятствие для проезда инвалида на кресле-коляске. 2. При замене системы электроснабжения следует предусмотреть размещение выключателей и розеток на высоте 0,8 м от уровня пола. 3. Поскольку выделяется специальная зона (кабинет) обслуживания на первом этаже, то проведение капитального ремонта лестницы не требуется. 4. Поскольку выделяется специальная зона (кабинет) обслуживания на первом этаже, коридор не входит в путь движения МГН и замечания по нему снимаются. 5. Для слепых в фойе должны быть уложены напольные тактильные покрытия от входа до места обслуживания МГН и для предотвращения падения с лестницы. 6. Зона безопасности для МГН совмещается с местом приема МГН. 7. Зона обслуживания МГН должна быть обозначена соответствующими средствами информации.

* указывается: **ДП-В** - доступно полностью всем; **ДП-И** (К, О, С, Г, У) – доступно полностью избирательно (указать категории инвалидов); **ДЧ-В** - доступно частично всем; **ДЧ-И** (К, О, С, Г, У) – доступно частично избирательно (указать категории инвалидов); **ДУ** - доступно условно, **ВНД** - недоступно

** указывается один из вариантов: не нуждается; ремонт (текущий, капитальный); индивидуальное решение с ТСР; технические решения невозможны – организация альтернативной формы обслуживания

Комментарий к заключению: в связи с невозможностью полного приспособления объекта для нужд МГН применен принцип «разумного приспособления». Для установления возможности совмещения зоны безопасности для МГН и зоны обслуживания МГН необходимо разработать проектную документацию.

I Результаты обследования:
4. Зоны целевого назначения здания (целевого посещения объекта)
Вариант I – зона обслуживания инвалидов

Муниципальное общеобразовательное учреждение «Средняя школа № 6 городского округа Стрежевой».
Томская область, город Стрежевой, ул. Викулова, д. 1
Наименование объекта, адрес

№ п/п	Наименование функционально-планировочного элемента	Наличие элемента			Выявленные нарушения и замечания		Работы по адаптации объектов	
		есть/нет	№ на плане	№ фото	Содержание	Значимо для инвалида (категория)	Содержание	Виды работ
4.1	Кабинетная форма обслуживания	есть	Прил. 7.4.1; 7.4.2		1. Двери в кабинеты имеют пороги 0,03 м (п. 5.2.4); 2. Не во всех кабинетах достаточно места для беспрепятственного разворота кресла-коляски (т.е. не менее 1,4 м) (п. 5.2.2).	К, О, С	<p>Согласно п. 5.2.4 СП 59.13330.2012 «Дверные проемы в помещения, как правило, не должны иметь порогов и перепадов высот пола. При необходимости устройства порогов их высота или перепад высот не должен превышать 0,014 м».</p> <p>п. 5.2.2 «Подходы к различному оборудованию и мебели должны быть по ширине не менее 0,9 м, а при необходимости поворота кресла-коляски на 90° - не менее 1,2 м. Диаметр зоны для самостоятельного разворота на 180° инвалида на кресле-коляске следует принимать не менее 1,4 м.</p> <p>Глубина пространства для маневрирования кресла-коляски перед дверью при открывании "от себя" должна быть не менее 1,2 м, а при открывании "к себе" - не менее 1,5 м при ширине проема не менее 1,5 м.</p> <p>Ширину прохода в помещении с оборудованием и мебелью следует принимать не менее 1,2 м».</p>	<p>Ремонт капитальный: демонтаж порогов. До демонтажа порогов рекомендуется применение аппарели – накладной конструкции через препятствие для проезда инвалида на кресле-коляске.</p> <p>В связи с невозможностью приспособить все кабинеты для посещения МГН рекомендуется обустроить зону обслуживания МГН на первом этаже.</p>
4.2	Зальная форма обслуживания	нет	--	--	--	--	--	--
4.3	Прилавочная форма обслуживания	нет	--	--	--	--	--	--

4.4	Форма обслуживания с перемещением по маршруту	нет	--	--	--	--	--	
4.5	Кабина индивидуального обслуживания	нет	--	--	--	--	--	
	ОБЩИЕ требования к зоне	есть	--	№ — — —	1. Часть выключателей находится на высоте 1,6 м от уровня пола (п. 5.4.2); 2. Отсутствие рельефных дублирующих обозначений помещений (п. 5.5.8).	К, О, С, Г, У	Согласно п. 5.4.2 СП 59.13330.2012 «Выключатели и электророзетки в помещениях следует предусматривать на высоте не более 0,8 м от уровня пола»; п. 5.5.8 «Информирующие обозначения помещений внутри здания должны дублироваться рельефными знаками и размещаться рядом с дверью со стороны дверной ручки и крепиться на высоте от 1,3 до 1,4 м».	Ремонт капитальный: 1. при замене системы электропитания установка выключателей и розеток на высоте 0,8 м от уровня пола; 2. Установка дублирующих рельефных обозначений помещений.

II Заключение по зоне:

Наименование структурно-функциональной зоны	Состояние доступности* (к пункту 3.4 Акта обследования ОСИ)	Приложение		Рекомендации по адаптации (вид работы)** к пункту 4.1 Акта обследования ОСИ
		№ на плане	№ фото	
Зона целевого назначения здания (целевого посещения объекта)	ДЧ-И (Г, У), ВНД (К, С, О)	Прил. 7.4.1; 7.4.2		Индивидуальное решение с ТСР: 1. Создание зоны обслуживания для МГН на первом этаже. Ремонт капитальный: 1. Демонтаж порогов. До демонтажа порогов рекомендуется применение аппарели – накладной конструкции через препятствие для проезда инвалида на кресле-коляске; 2. При замене системы электроснабжения предусмотреть размещение выключателей и розеток на высоте 0,8 м от уровня пола; 3. Установка дублирующих рельефных обозначений помещений.

* указывается: **ДП-В** - доступно полностью всем; **ДП-И** (К, О, С, Г, У) – доступно полностью избирательно (указать категории инвалидов); **ДЧ-В** - доступно частично всем; **ДЧ-И** (К, О, С, Г, У) – доступно частично избирательно (указать категории инвалидов); **ДУ** - доступно условно, **ВНД** - недоступно

** указывается один из вариантов: не нуждается; ремонт (текущий, капитальный); индивидуальное решение с ТСР; технические решения невозможны – организация альтернативной формы обслуживания

Комментарий к заключению: в связи с невозможностью полного приспособления объекта для нужд МГН и в рамках «разумного приспособления» рекомендуется вариант устройства зоны обслуживания оборудованной для МГН на первом этаже.

I Результаты обследования:

**4. Зоны целевого назначения здания (целевого посещения объекта)
Вариант II – места приложения труда**

Наименование функционально-планировочного элемента	Наличие элемента			Выявленные нарушения и замечания		Работы по адаптации объектов	
	есть/нет	№ на плане	№ фото	Содержание	Значимо для инвалида (категория)	Содержание	Виды работ
Место приложения труда	нет	--	--	--	--	--	--

II Заключение по зоне:

Наименование структурно-функциональной зоны	Состояние доступности* (к пункту 3.4 Акта обследования ОСИ)	Приложение		Рекомендации по адаптации (вид работы)** к пункту 4.1 Акта обследования ОСИ
		№ на плане	№ фото	
--	--	--	--	--

* указывается: **ДП-В** - доступно полностью всем; **ДП-И** (К, О, С, Г, У) – доступно полностью избирательно (указать категории инвалидов); **ДЧ-В** - доступно частично всем; **ДЧ-И** (К, О, С, Г, У) – доступно частично избирательно (указать категории инвалидов); **ДУ** - доступно условно, **ВНД** - недоступно

** указывается один из вариантов: не нуждается; ремонт (текущий, капитальный); индивидуальное решение с ТСР; технические решения невозможны – организация альтернативной формы обслуживания

Комментарий к заключению: _____

I Результаты обследования:

**4. Зоны целевого назначения здания (целевого посещения объекта)
Вариант III – жилые помещения**

Наименование функционально-планировочного элемента	Наличие элемента			Выявленные нарушения и замечания		Работы по адаптации объектов	
	есть/нет	№ на плане	№ фото	Содержание	Значимо для инвалида (категория)	Содержание	Виды работ
Жилые помещения	нет	--	--	--	--	--	--

II Заключение по зоне:

Наименование структурно-функциональной зоны	Состояние доступности* (к пункту 3.4 Акта обследования ОСИ)	Приложение		Рекомендации по адаптации (вид работы)** к пункту 4.1 Акта обследования ОСИ
		№ на плане	№ фото	
--	--	--	--	--

* указывается: **ДП-В** - доступно полностью всем; **ДП-И** (К, О, С, Г, У) – доступно полностью избирательно (указать категории инвалидов); **ДЧ-В** - доступно частично всем; **ДЧ-И** (К, О, С, Г, У) – доступно частично избирательно (указать категории инвалидов); **ДУ** - доступно условно, **ВНД** - недоступно

** указывается один из вариантов: не нуждается; ремонт (текущий, капитальный); индивидуальное решение с ТСР; технические решения невозможны – организация альтернативной формы обслуживания

Комментарий к заключению: _____

**I Результаты обследования:
5. Санитарно-гигиенических помещений**

Муниципальное общеобразовательное учреждение «Средняя школа № 6 городского округа Стрежевой».
Томская область, город Стрежевой, ул. Викулова, д. 1
Наименование объекта, адрес

№ п/п	Наименование функционально-планировочного элемента	Наличие элемента			Выявленные нарушения и замечания		Работы по адаптации объектов	
		есть/нет	№ на плане	№ фото	Содержание	Значимо для инвалида (категория)	Содержание	Виды работ
5.1	Туалетная комната	есть	Прил. 7.4.1; 7.4.2; 9	5, 6, 7	<p>1. Туалетная комната не соответствует требованиям универсальной кабины, доступной для всех категорий граждан (размеры кабины, отсутствие крючков, поручней, штанг, поворотных или откидных сидений, двухсторонней связи с дежурным, аварийного освещения) (п. 5.3.3);</p> <p>2. Порог высотой в 0,03 м (п. 5.2.4).</p>	К, О, С, Г, У	<p>Согласно п. 5.3.3 СП 59.13330.2012 «Доступная кабина в общей уборной должна иметь размеры в плане не менее, м: ширина - 1,65, глубина - 1,8, ширина двери - 0,9. В кабине рядом с унитазом следует предусматривать пространство не менее 0,75 м для размещения кресла-коляски, а также крючки для одежды, костылей и других принадлежностей. В кабине должно быть свободное пространство диаметром 1,4 м для разворота кресла-коляски. Двери должны открываться наружу.</p> <p>В универсальной кабине и других санитарно-бытовых помещениях, предназначенных для пользования всеми категориями граждан, в том числе инвалидов, следует предусматривать возможность установки откидных опорных поручней, штанг, поворотных или откидных сидений. Размеры универсальной кабины в плане не менее, м: ширина - 2,2, глубина - 2,25.</p> <p>Один из писсуаров следует располагать на высоте от пола не более 0,4 м или применять писсуар вертикальной формы. Следует применять унитазы, имеющие опору для спины»;</p> <p>п. 5.2.4 «Дверные проемы в помещения, как правило, не должны иметь порогов и перепадов высот пола. При необходимости устройства порогов их высота или перепад высот не должен превышать 0,014 м».</p>	<p>Ремонт капитальный:</p> <p>1. рекомендуется приспособление под универсальную кабину с/у на 1-м этаже;</p> <p>2. Демонтаж порогов. До демонтажа порогов рекомендуется применение аппарели – накладной конструкции через препятствие для проезда инвалида на кресле-коляске.</p>

5.2	Душевая/ ванная комната	нет	--	--	--	--	--	--
5.3	Бытовая комната (гардеробная)	нет	--	--	--	--	--	--
	ОБЩИЕ требования к зоне	есть	Прил. 9	5, 6, 7	<p>1. Отсутствие универсальной кабины, доступной для всех категорий граждан (п. 5.3.1);</p> <p>2. Отсутствие информирующих обозначений помещения, связи с дежурным персоналом, светового оповещателя (п. 5.3.6);</p> <p>3. Выключатели и розетки находятся на высоте 1,6 м от уровня пола (п. 5.4.2).</p>	К, О, С, Г, У	<p>Согласно п. 5.3.1 СП 59.13330.2012 «Во всех зданиях, где имеются санитарно-бытовые помещения, должны быть предусмотрены специально оборудованные для МГН универсальные кабины в уборных»;</p> <p>п. 5.3.6 «У дверей санитарно-бытовых помещений или доступных кабин (уборная, душевая, ванная и т.п.) следует предусматривать специальные знаки (в том числе рельефные) на высоте 1,35 м.</p> <p>Доступные кабины должны быть оборудованы системой тревожной сигнализации, обеспечивающей связь с помещением постоянного дежурного персонала (поста охраны или администрации объекта).</p> <p>Над входом в доступные кабины рекомендуется устанавливать световые мигающие оповещатели, срабатывающие при нажатии тревожной кнопки»;</p> <p>п. 5.4.2 «Выключатели и электророзетки в помещениях следует предусматривать на высоте не более 0,8 м от уровня пола».</p>	<p>Ремонт капитальный. Рекомендуются следующие виды работ:</p> <p>1. приспособление с/у на 1-м этаже под универсальную кабину для МГН;</p> <p>2. установить информирующие обозначения возле двери на высоте 1,35 м, связь с дежурным персоналом, световой оповещатель;</p> <p>3. при замене системы электроснабжения предусмотреть размещение выключателей и розеток на высоте 0,8 м от уровня пола.</p>

II Заключение по зоне:

Наименование структурно-функциональной зоны	Состояние доступности* (к пункту 3.4 Акта обследования ОСИ)	Приложение		Рекомендации по адаптации (вид работы)** к пункту 4.1 Акта обследования ОСИ
		№ на плане	№ фото	
Санитарно-гигиенические помещения	ДЧ-И (Г, У), ВНД (К, О, С)	Прил. 7.4.1; 7.4.2; 9	5, 6, 7	<p>Ремонт капитальный:</p> <p>1. Приспособление с/у на 1-м этаже под универсальную кабину для МГН согласно требованиям свода правил СП 59.13330.2012 "СНиП 35-01-2001. Доступность зданий и сооружений для маломобильных групп населения";</p> <p>2. При замене системы электроснабжения предусмотреть размещение выключателей и розеток на высоте 0,8 м от уровня пола;</p>

				<p>3. Установить информирующие обозначения возле двери на высоте 1,35 м, связь с дежурным персоналом, световой оповещатель;</p> <p>4. Демонтаж порогов. До демонтажа порогов рекомендуется применение аппарели – накладной конструкции через препятствие для проезда инвалида на кресле-коляске.</p> <p>5. Расширить дверные проемы в санитарных комнатах для свободного проезда инвалидной коляски.</p>
--	--	--	--	--

* указывается: **ДП-В** - доступно полностью всем; **ДП-И** (К, О, С, Г, У) – доступно полностью избирательно (указать категории инвалидов); **ДЧ-В** - доступно частично всем; **ДЧ-И** (К, О, С, Г, У) – доступно частично избирательно (указать категории инвалидов); **ДУ** - доступно условно, **ВНД** - недоступно

** указывается один из вариантов: не нуждается; ремонт (текущий, капитальный); индивидуальное решение с ТСР; технические решения невозможны – организация альтернативной формы обслуживания

Комментарий к заключению: _____

**I Результаты обследования:
6. Системы информации на объекте**

Муниципальное общеобразовательное учреждение «Средняя школа № 6 городского округа Стрежевой».
Томская область, город Стрежевой, ул. Викулова, д. 1
Наименование объекта, адрес

№ п/п	Наименование функционально-планировочного элемента	Наличие элемента			Выявленные нарушения и замечания		Работы по адаптации объектов	
		есть/нет	№ на плане	№ фото	Содержание	Значимо для инвалида (категория)	Содержание	Виды работ
6.1	Визуальные средства	нет	--	--	<p>1. Отсутствие визуальных средств на пути следования МГН от остановок до здания школы (п. 5.5.3);</p> <p>2. отсутствуют обозначения места приема МГН, с/у для МГН (п. 5.5.3, п. 5.3.6, п. 5.5.4).</p>	К, О, Г, У	<p>Согласно п. 5.5.3 СП 59.13330.2012 «Система средств информации зон и помещений (особенно в местах массового посещения), входных узлов и путей движения должна обеспечивать непрерывность информации, своевременное ориентирование и однозначное опознание объектов и мест посещения. Она должна предусматривать возможность получения информации об ассортименте предоставляемых услуг, размещении и назначении функциональных элементов, расположении путей эвакуации, предупреждать об опасностях в экстремальных ситуациях и т.п.»;</p> <p>п. 5.3.6 «У дверей санитарно-бытовых помещений или доступных кабин (уборная, душевая, ванная и т.п.) следует предусматривать специальные знаки (в том числе рельефные) на высоте 1,35 м. Доступные кабины должны быть оборудованы системой тревожной сигнализации, обеспечивающей связь с помещением постоянного дежурного персонала (поста охраны или администрации объекта). Над входом в доступные кабины рекомендуется устанавливать световые мигающие оповещатели, срабатывающие при нажатии тревожной кнопки»;</p> <p>п. 5.5.4 «Визуальная информация должна располагаться на контрастном фоне с размерами знаков, соответствующими расстоянию рассмотрения, быть увязана с художественным решением интерьера и располагаться на высоте не менее 1,5 м и не более 4,5 м от уровня пола».</p>	<p>Ремонт текущий:</p> <p>1. рекомендуется установка средств визуальной информации на путях следования МГН от остановок до здания и в самом здании для обеспечения непрерывности информации, своевременного ориентирования и однозначного опознания объектов и мест посещения.</p>

6.2	Акустические средства	нет	--	--	1. Отсутствие акустических средств (п. 5.5.6)	С	п. 5.5.6 СП 59.13330.2012 «В вестибюлях общественных зданий следует предусматривать установку звуковых информаторов по типу телефонов-автоматов, которыми могут пользоваться посетители с недостатками зрения».	Индивидуальное решение с ТСР: 1. рекомендуется установка звуковых информаторов.
6.3	Тактильные средства	нет	--	--	1. Отсутствие тактильных напольных указателей и цветowych маркировок ступеней (п. 5.2.12); 2. Отсутствие рельефных обозначений (п. 5.2.16, п. 5.5.8); 3. Отсутствие мнемосхемы и тактильной направляющей полосы на основном пути движения (п. 7.1.8)	С	п. 5.2.12 СП 59.13330.2012 «Следует применять различный по цвету материал ступеней лестниц и горизонтальных площадок перед ними. Тактильные напольные указатели перед лестницами следует выполнять по ГОСТ Р 52875»; п. 5.2.16 «На верхней или боковой, внешней по отношению к маршру, поверхности поручней перил должны предусматриваться рельефные обозначения этажей, а также предупредительные полосы об окончании перил»; п. 5.5.8 «Информирующие обозначения помещений внутри здания должны дублироваться рельефными знаками и размещаться рядом с дверью со стороны дверной ручки и крепиться на высоте от 1,3 до 1,4 м»; п. 7.1.8 «При входах в здания массового посещения (вокзалы всех видов транспорта, учреждения социального назначения, торговые предприятия, административно-управленческие учреждения, многофункциональные комплексы и т.п.) для инвалидов по зрению должна быть установлена информационная мнемосхема (тактильная схема движения), отображающая информацию о помещениях в здании, не мешающая основному потоку посетителей. Она должна размещаться с правой стороны по ходу движения на удалении от 3 до 5 м. На основных путях движения следует предусмотреть тактильную направляющую полосу с высотой рисунка не более 0,025 м».	Ремонт текущий. Рекомендуются следующие виды работ: 1. нанесение цветowych маркировок ступеней и установка тактильных напольных указателей; 2. установка дублирующих рельефных обозначений помещений и этажей; 3. установка мнемосхемы в фойе; 4. нанесение тактильной направляющей полосы.
	ОБЩИЕ требования к зоне	есть	--	--	1. Отсутствие световой сигнализации, дублирующей звуковую (п. 5.5.2); 2. Отсутствие информаторов для посетителей с недостатками зрения и дефектами слуха (п. 5.5.6).	К, О, С, Г, У	п. 5.5.2 СП 59.13330.2012 «Системы средств информации и сигнализации об опасности, размещаемые в помещениях (кроме помещений с мокрыми процессами), предназначенных для пребывания всех категорий инвалидов и на путях их движения, должны быть комплексными и предусматривать визуальную, звуковую и тактильную информацию с указанием направления движения и мест получения услуги. Они должны соответствовать требованиям ГОСТ Р 51671, ГОСТ Р 51264, а также учитывать требования СП 1.13130»; п. 5.5.6 «В вестибюлях общественных зданий следует предусматривать установку звуковых информаторов по типу телефонов-автоматов, которыми могут пользоваться посетители с недостатками зрения, и текстофонов для посетителей с дефектами слуха».	Ремонт текущий: 1. рекомендуется установка световой сигнализации синхронно дублирующей звуковую; 2. рассмотреть возможность установки звуковых информаторов по типу телефонов-автоматов, для посетителей с недостатками зрения, и текстофонов для посетителей с дефектами слуха.

II Заключение по зоне:

Наименование структурно-функциональной зоны	Состояние доступности* (к пункту 3.4 Акта обследования ОСИ)	Приложение		Рекомендации по адаптации (вид работы)** к пункту 4.1 Акта обследования ОСИ
		№ на плане	№ фото	
Системы информации на объекте	ВНД	--	--	<p>Ремонт текущий:</p> <ol style="list-style-type: none"> 1. Установка средств визуальной информации на всем пути следования МГН (от остановок до здания администрации и в самом здании); 2. Установка цветowych маркировок ступеней и тактильных напольных указателей для предотвращения падения с лестницы; 3. Нанесение тактильной направляющей полосы на основных направлениях движения для посетителей с недостатками зрения; 4. Установка мнемосхемы в фойе (возможно изготовление рельефного плана эвакуации); 5. Установка дублирующих рельефных обозначений помещений и этажей; 6. Установка световой сигнализации синхронно дублирующей звуковую сигнализацию; 7. Установка во вновь оборудованном с/у и зоне безопасности системы двухсторонней связи; 8. Рассмотреть возможность установки звуковых информаторов по типу телефонов-автоматов, для посетителей с недостатками зрения, и текстофонов для посетителей с дефектами слуха.

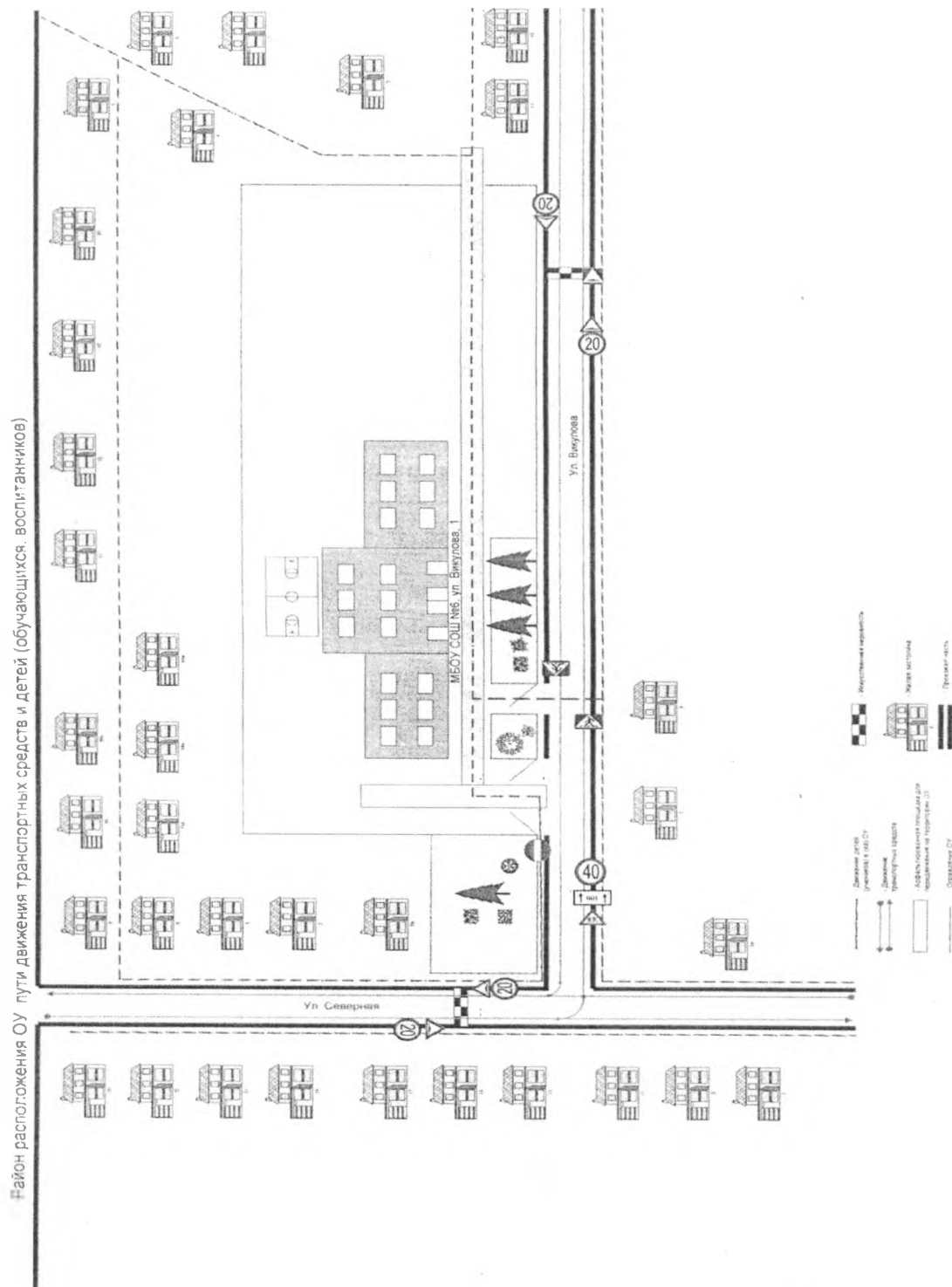
* указывается: **ДП-В** - доступно полностью всем; **ДП-И** (К, О, С, Г, У) – доступно полностью избирательно (указать категории инвалидов); **ДЧ-В** - доступно частично всем; **ДЧ-И** (К, О, С, Г, У) – доступно частично избирательно (указать категории инвалидов); **ДУ** - доступно условно, **ВНД** - недоступно

** указывается один из вариантов: не нуждается; ремонт (текущий, капитальный); индивидуальное решение с ТСР; технические решения невозможны – организация альтернативной формы обслуживания

Комментарий к заключению: возможно применение тактильных средств на самоклеящейся основе внутри здания.

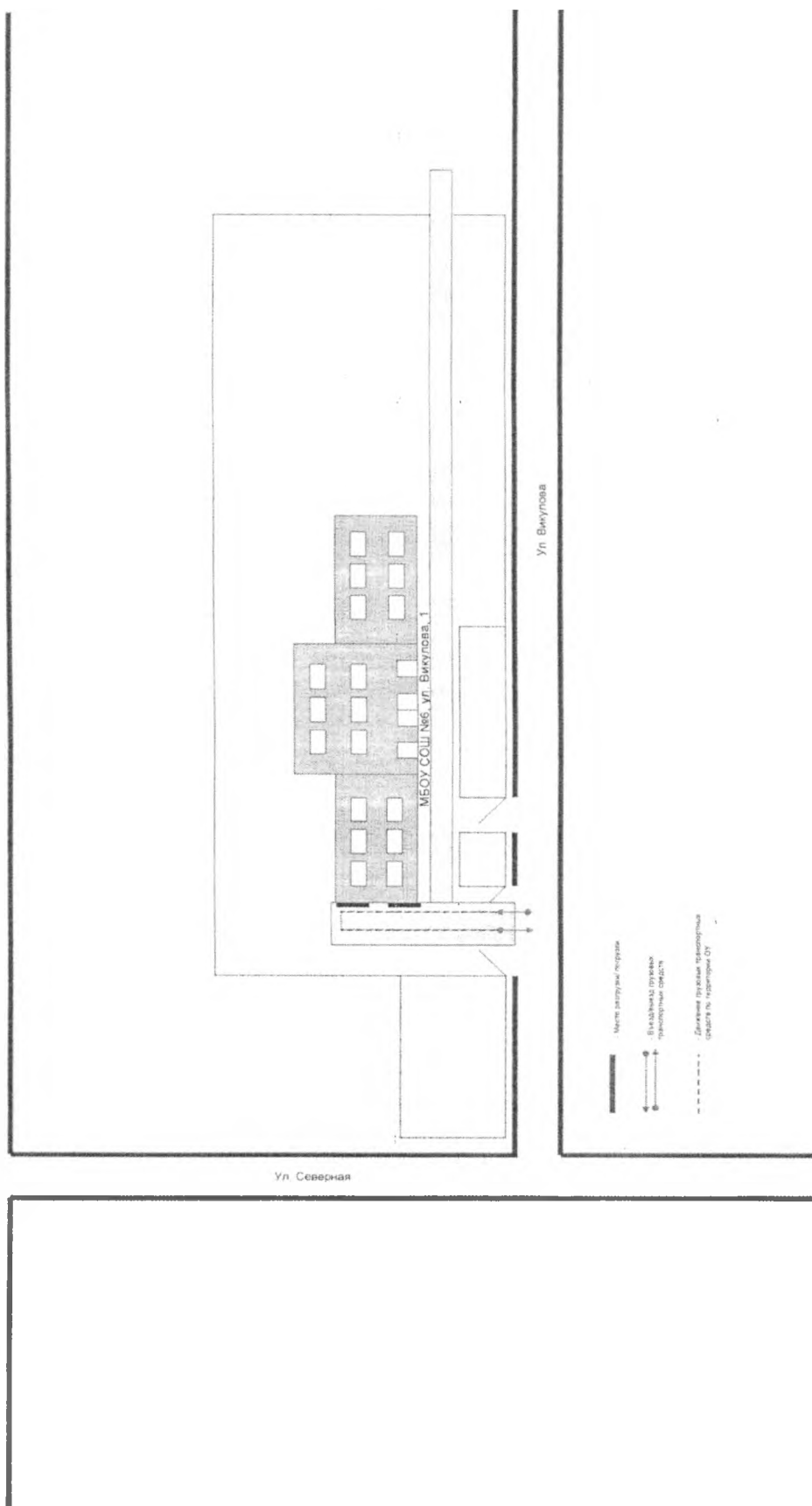
Планы, схемы МОУ «СОШ № 6»

7.1. Схема – район расположения МОУ «СОШ № 6», пути движения транспортных средств и детей (воспитанников)



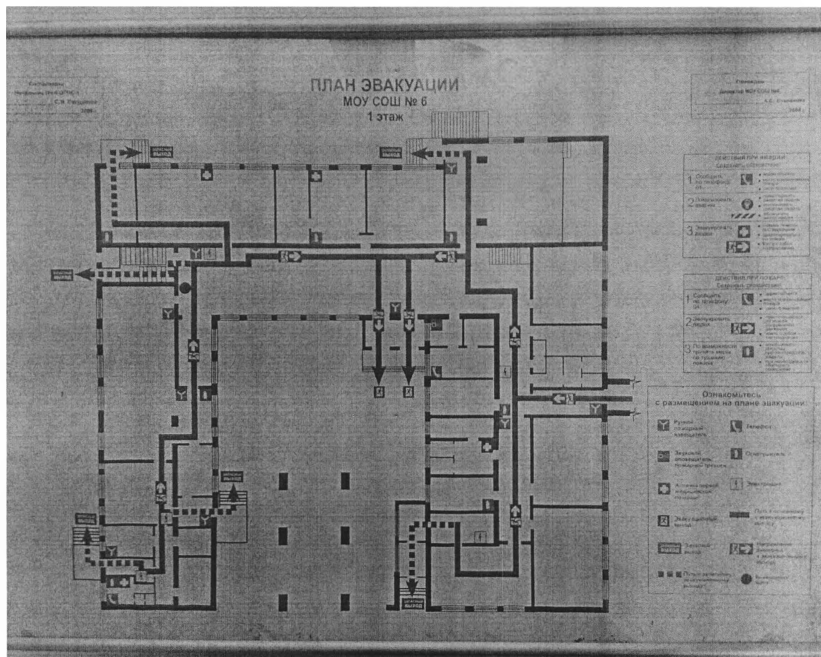
7.2. Схема территории, пути движения транспортных средств к местам разгрузки/погрузки

Пути движения транспортных средств к местам разгрузки/погрузки

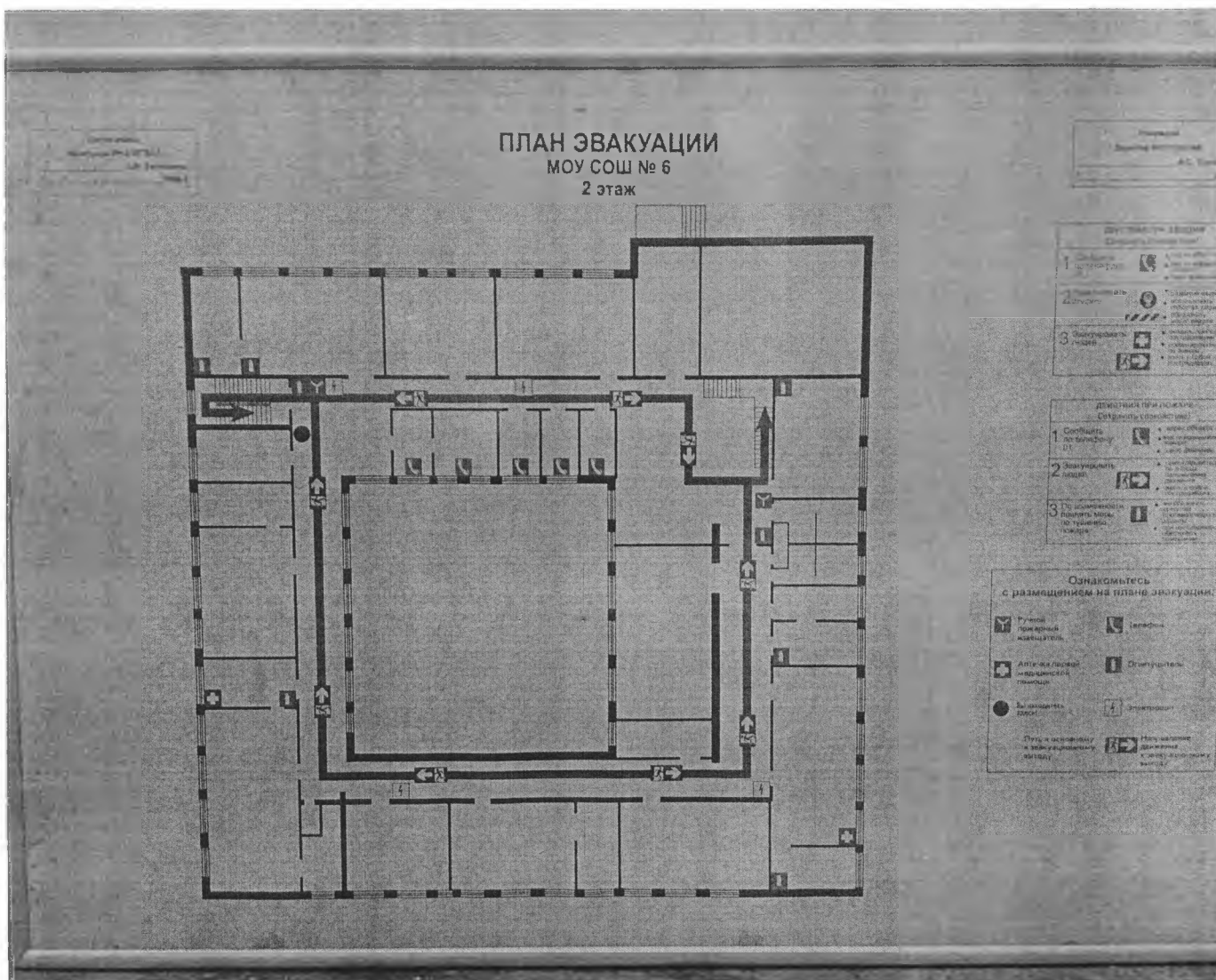


7.3. Схема поэтажного размещения помещений объекта, путей движения и эвакуации сотрудников и обучающихся и места размещения пунктов оказания медицинской помощи

7.3.1. Схема путей движения и эвакуации сотрудников и обучающихся и места размещения пунктов оказания медицинской помощи, средства связи первого этажа: № 1, 2, 3, 15, 16, актовый зал, пищеблок, гардероб, мед. кабинет, учительская, столярная мастерская



7.3.2. Схема путей движения и эвакуации сотрудников и обучающихся и места размещения средств связи второго этажа: № 4, 5, 6, 7, 8, 9, 10, 11, 12, 13, 14, приемная, методический кабинет, учительская



**Материалы фотофиксации путей движения к объекту (от остановки транспорта),
территории, прилегающей к зданию, и входов в здание**

Объект: Муниципальное общеобразовательное учреждение «Средняя школа № 6 городского округа Стрежевой», Томская область, город Стрежевой, ул. Викулова, д. 1

Фото 1 – Подъездной путь к МОУ «СОШ № 6»

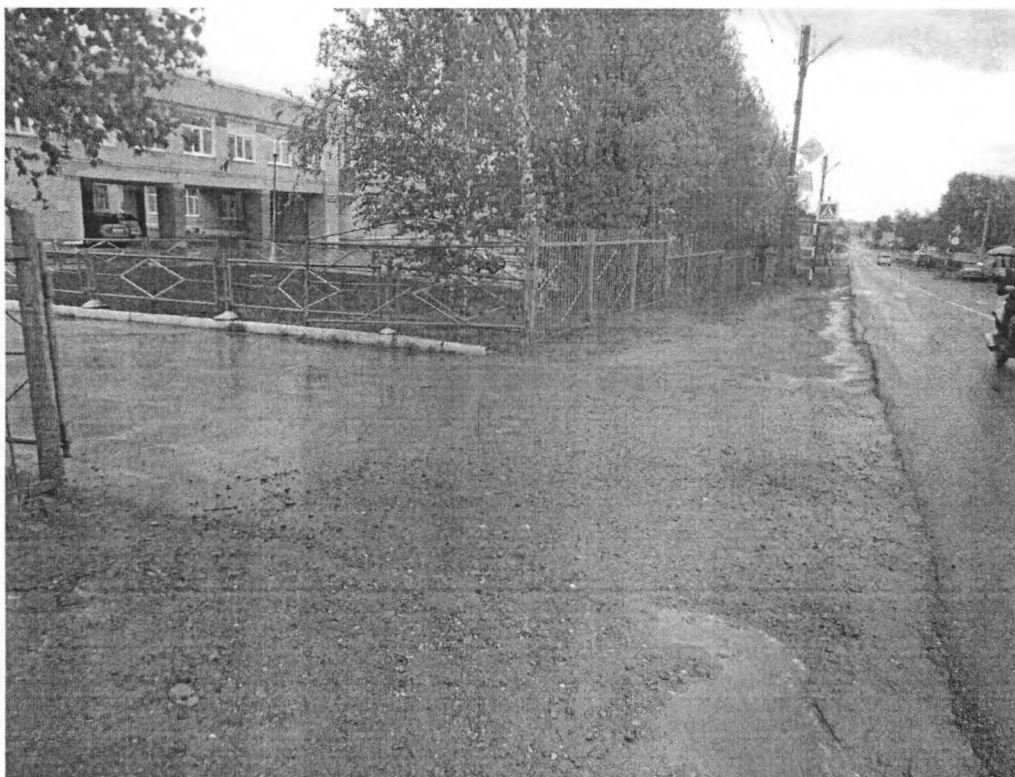


Фото 2 – Путь движения по территории



Фото 3 – Остановка школьного автобуса



Фото 4 – Территория, прилегающая к зданию



Фото 5 – Лестница наружная (вход в здание). Отсутствуют поручни и пандус

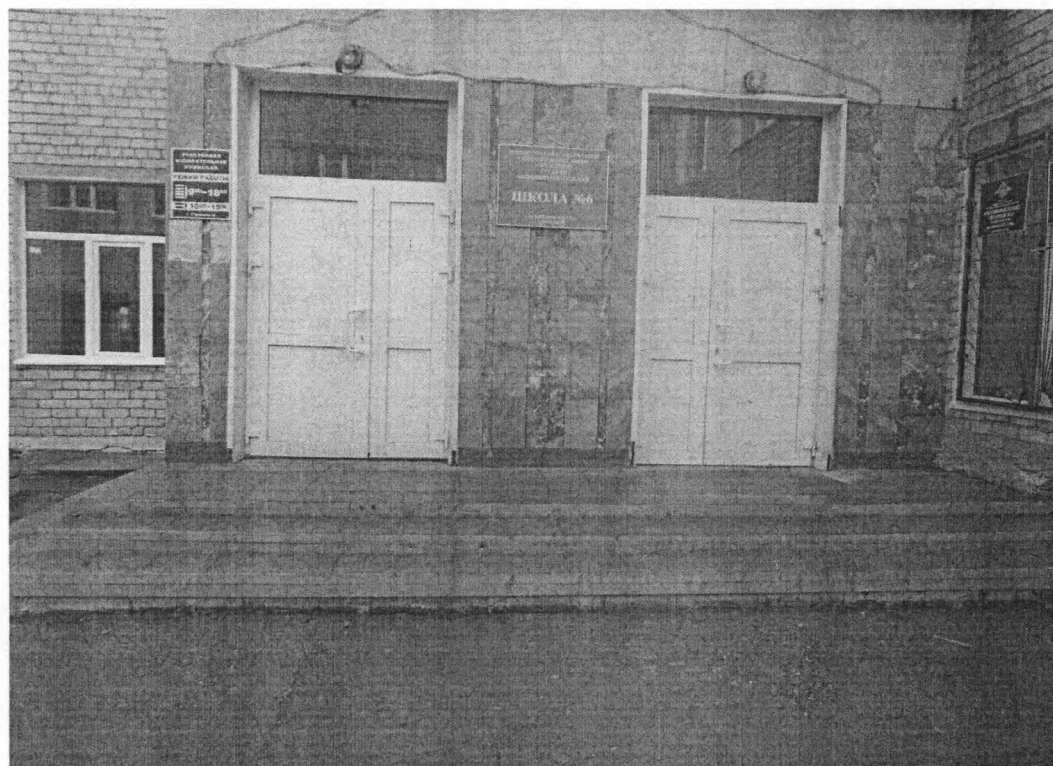


Фото 6 – Площадка перед входной дверью. Отсутствуют тактильные средства информации



Фото 7 – Входная дверь. Отсутствует доводчик и фиксаторы положений «открыто» и «закрыто», а также отсутствует контрастная маркировка

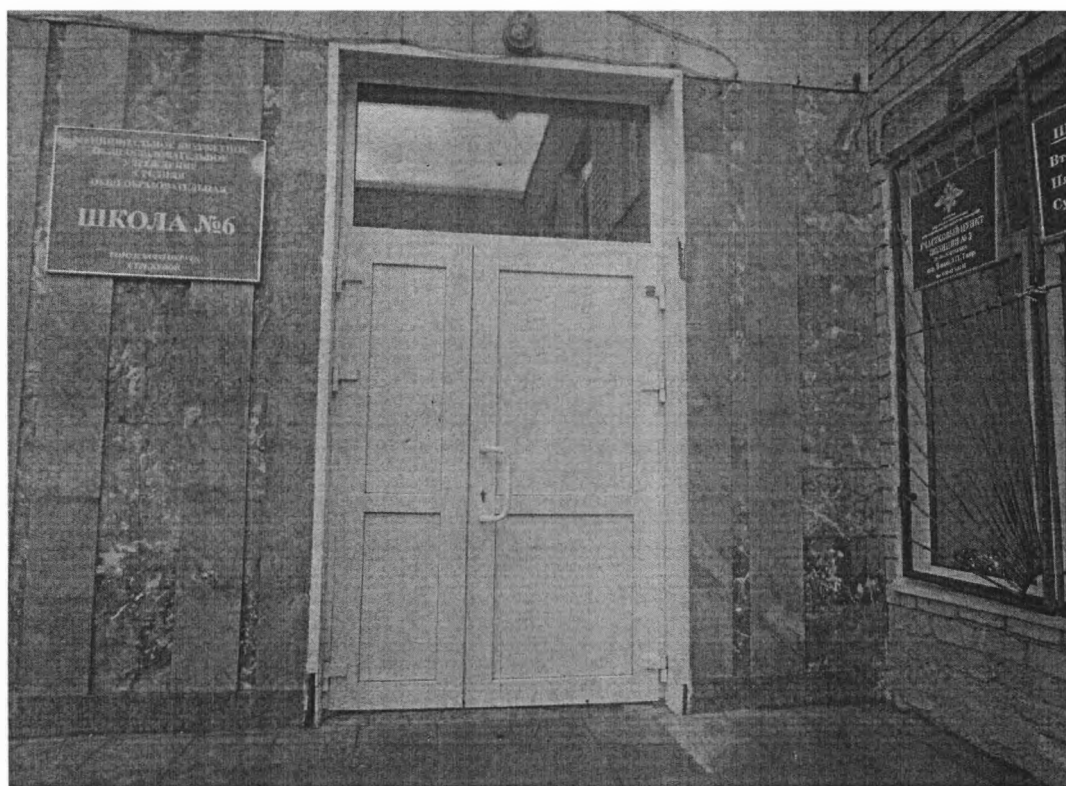


Фото 8 - Входные двери имеют пороги 0,04 м



Фото 9 – Тамбур. Отсутствуют тактильные средства информации



Фото 10 – Входная дверь № 2. Отсутствует доводчик и фиксаторы положений «открыто» и «закрыто», а также отсутствует контрастная маркировка

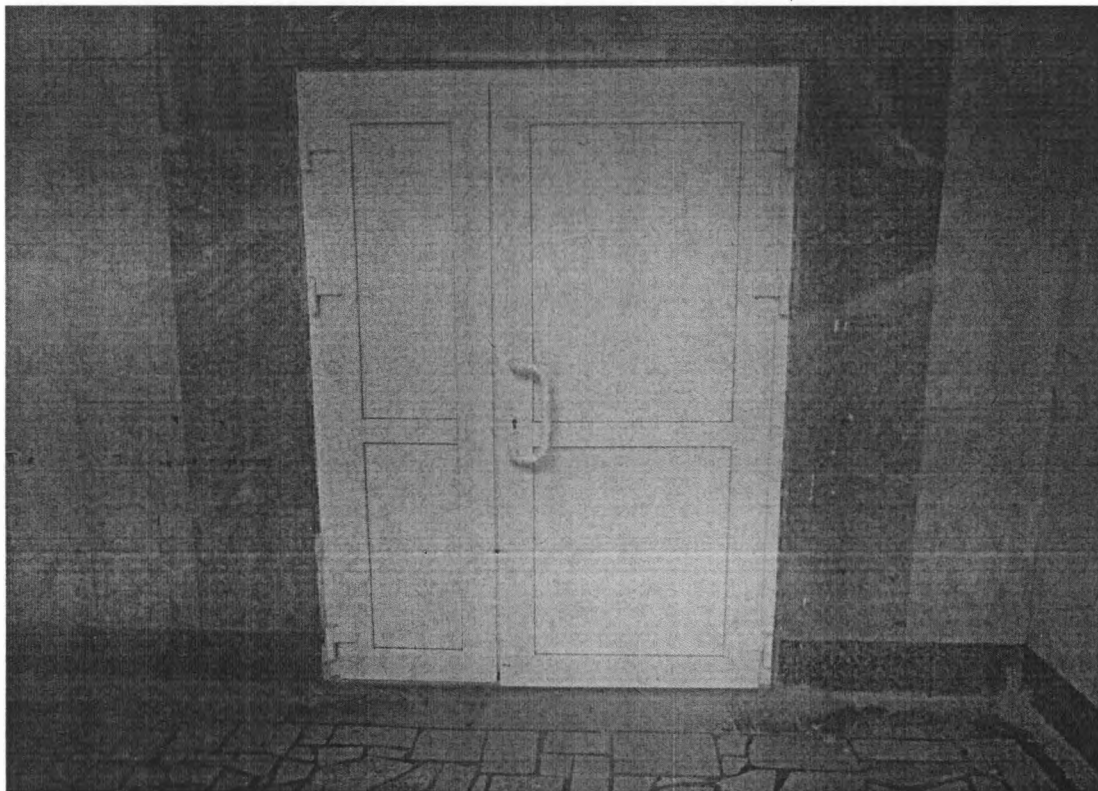


Фото 11 – Эвакуационный выход. Отсутствует доводчик и фиксаторы положений «открыто» и «закрыто», а также отсутствует контрастная маркировка



Фото 12 – Место для установки знака «Парковочные места для инвалидов»



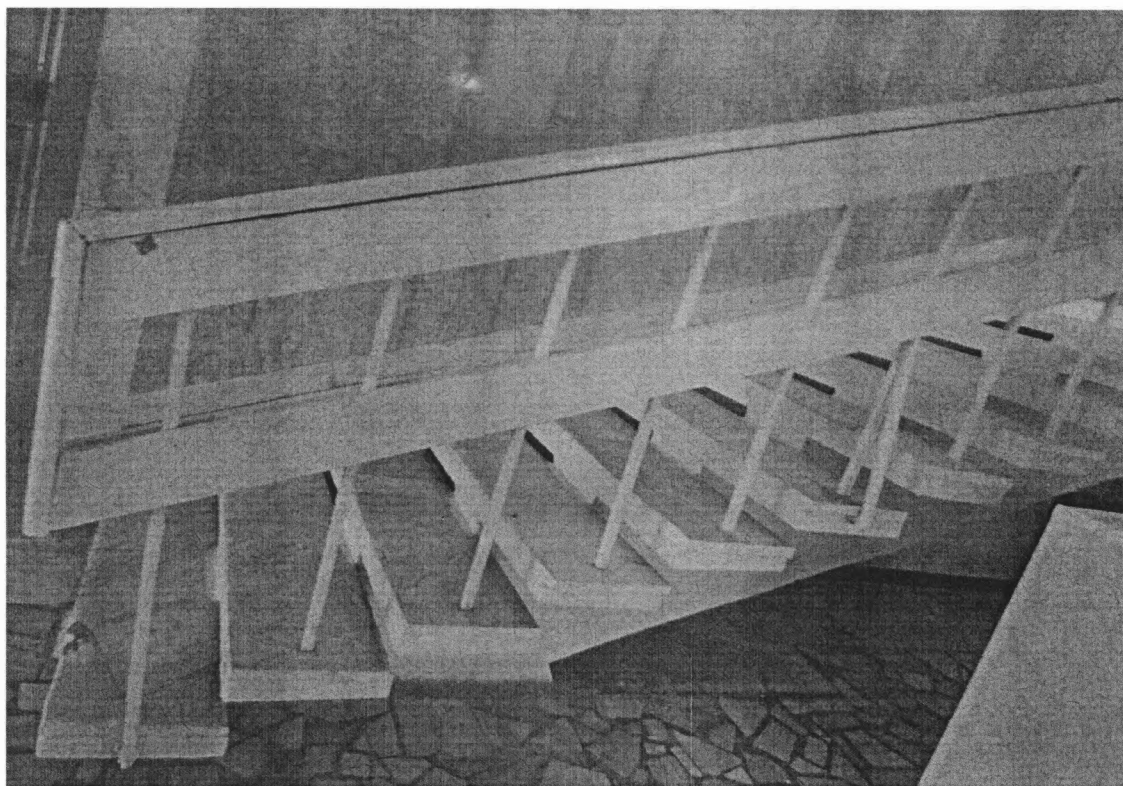
Материалы фотофиксации путей движения внутри здания (в т.ч. путей эвакуации), зон целевого назначения здания, санитарно-гигиенических помещений

Объект: Муниципальное общеобразовательное учреждение «Средняя школа № 6 городского округа Стрежевой», Томская область, город Стрежевой, ул. Викулова, д. 1

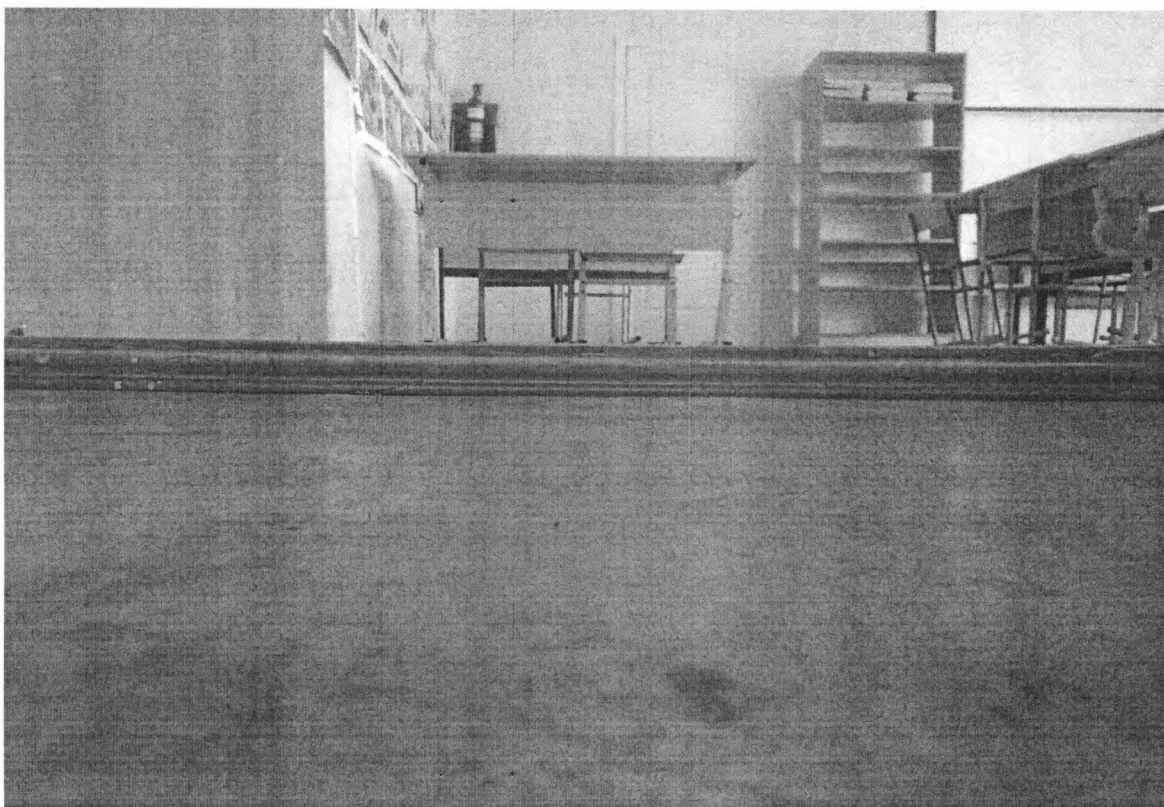
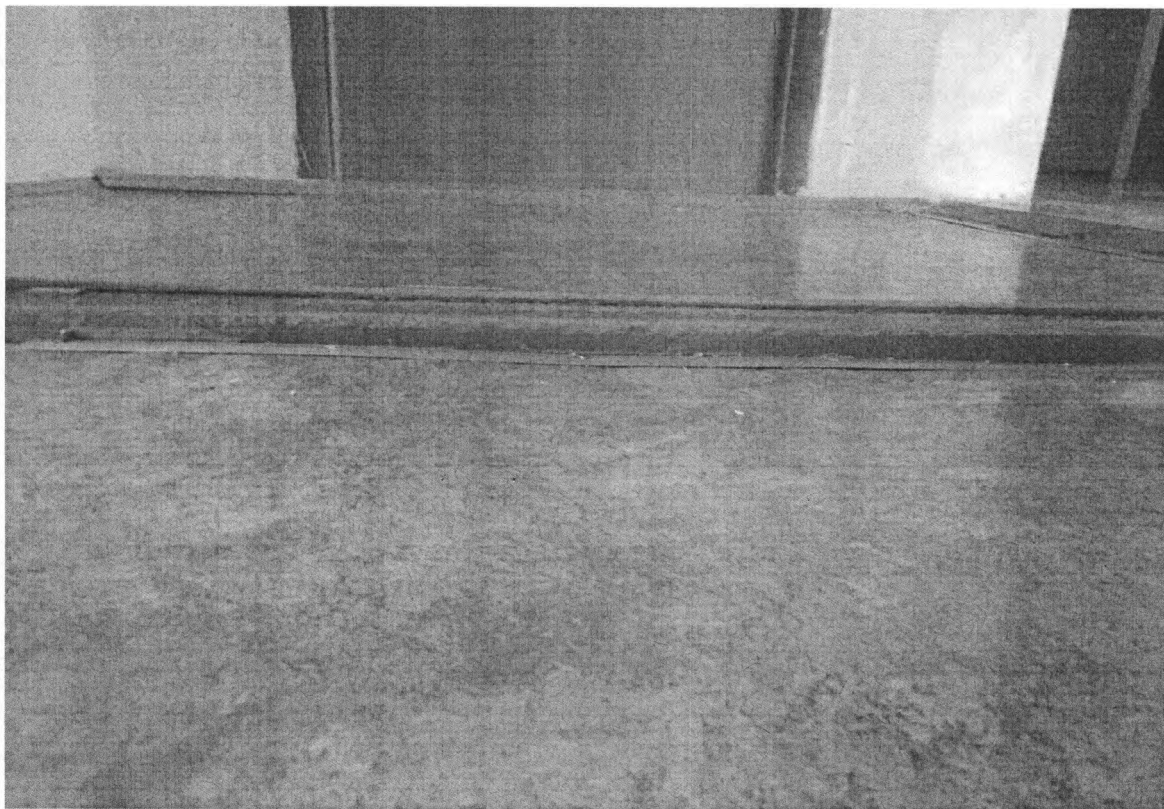
1. Ширина коридора не менее 1,55 м. Отсутствуют поручни.



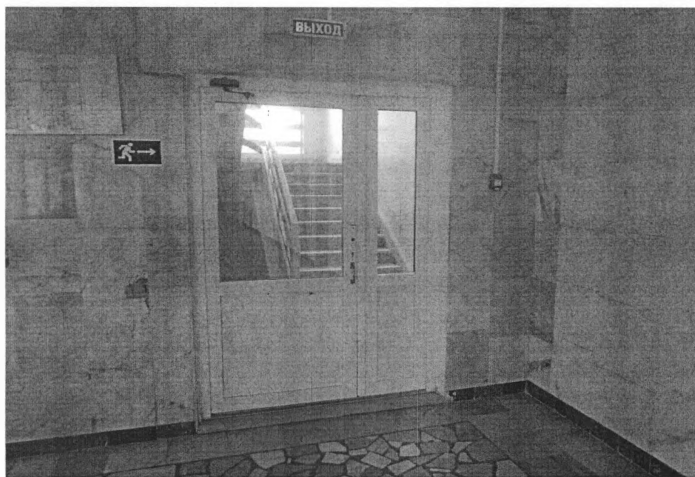
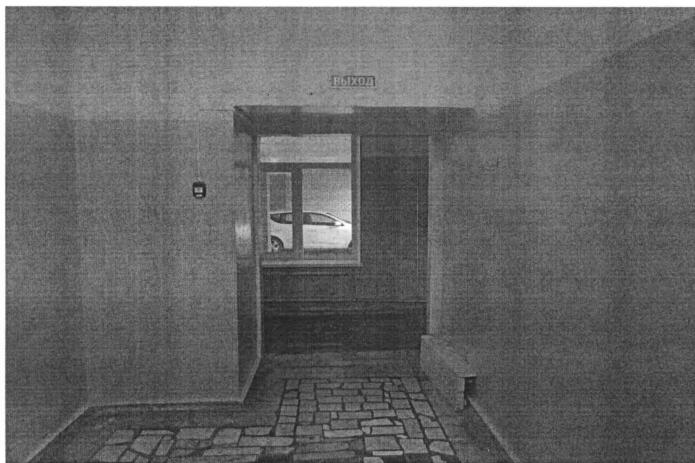
2. Лестница внутри здания. Отсутствуют предупреждающие тактильные средства, поручни. Боковые края лестницы без бортиков для предотвращения соскальзывания трости. Установка пандуса невозможна.

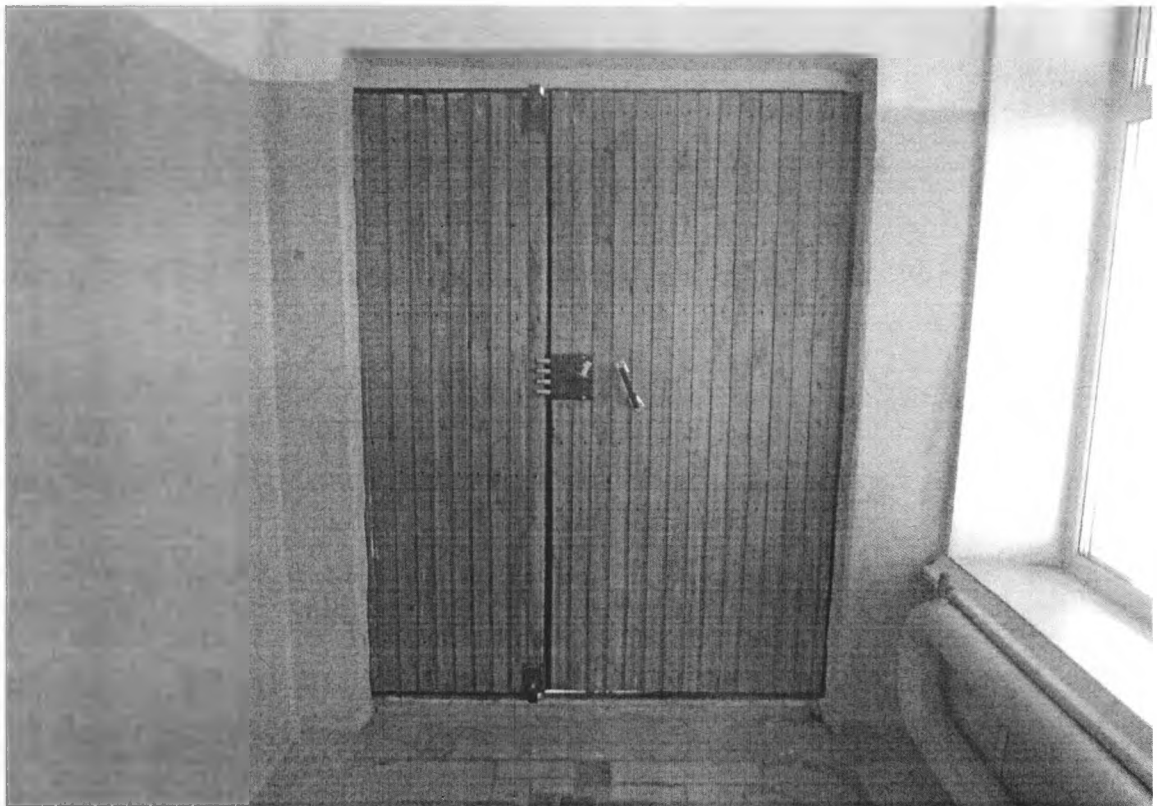
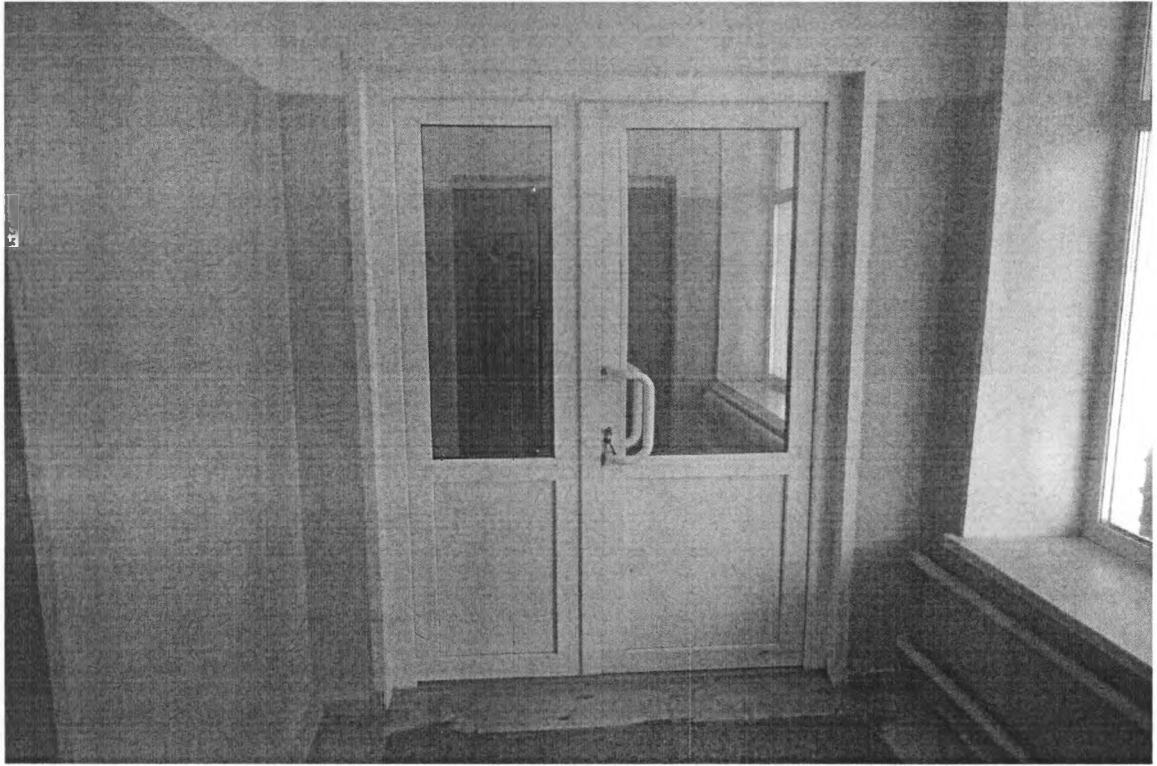


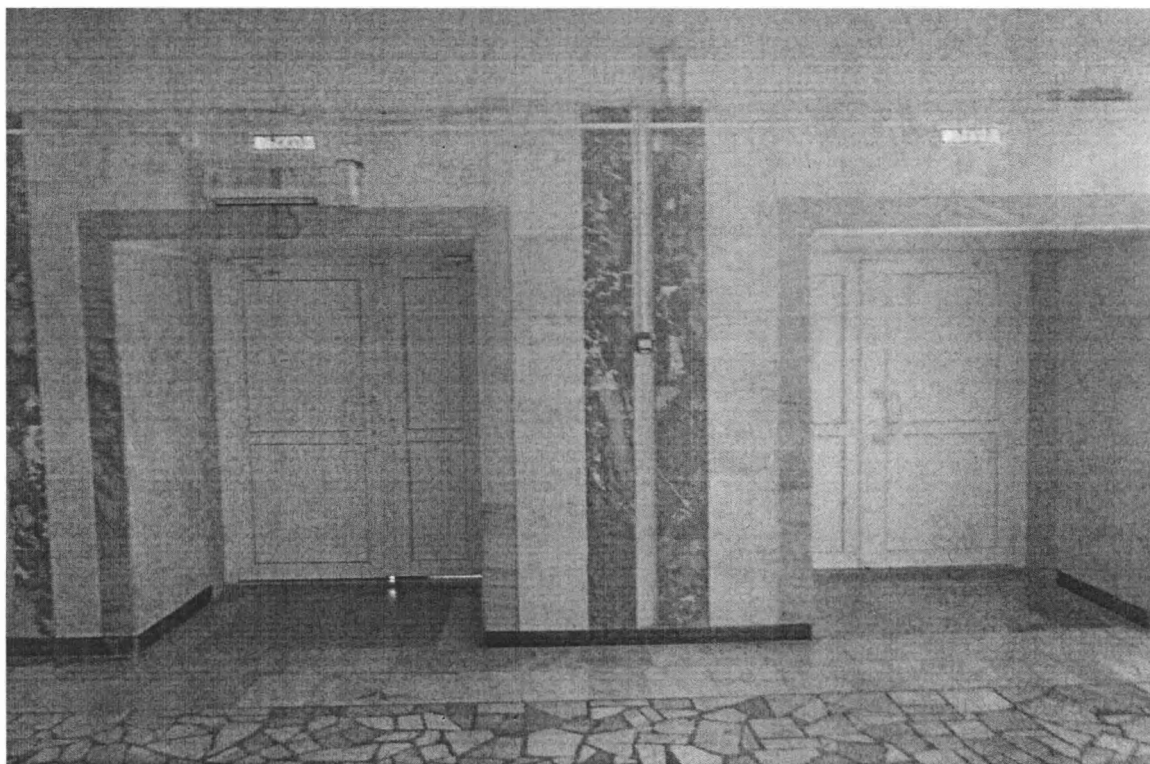
3. Двери в кабинеты имеют пороги 0,03м.



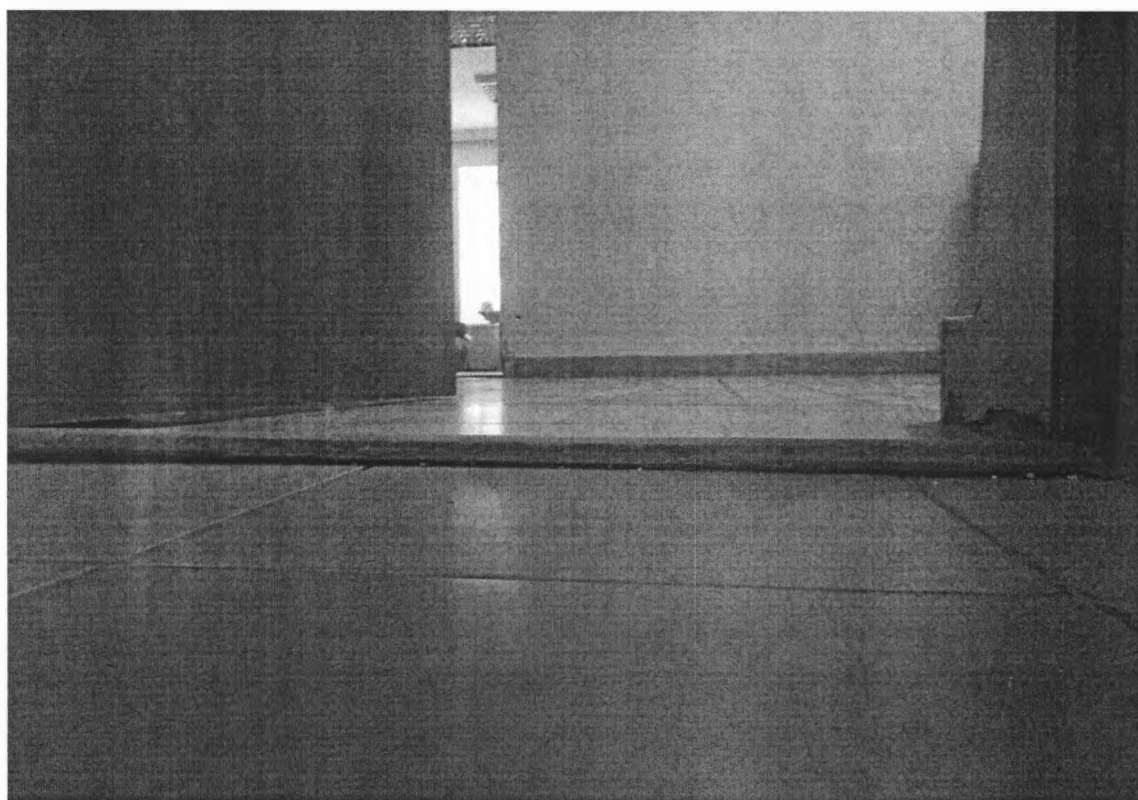
4. Пути эвакуации.







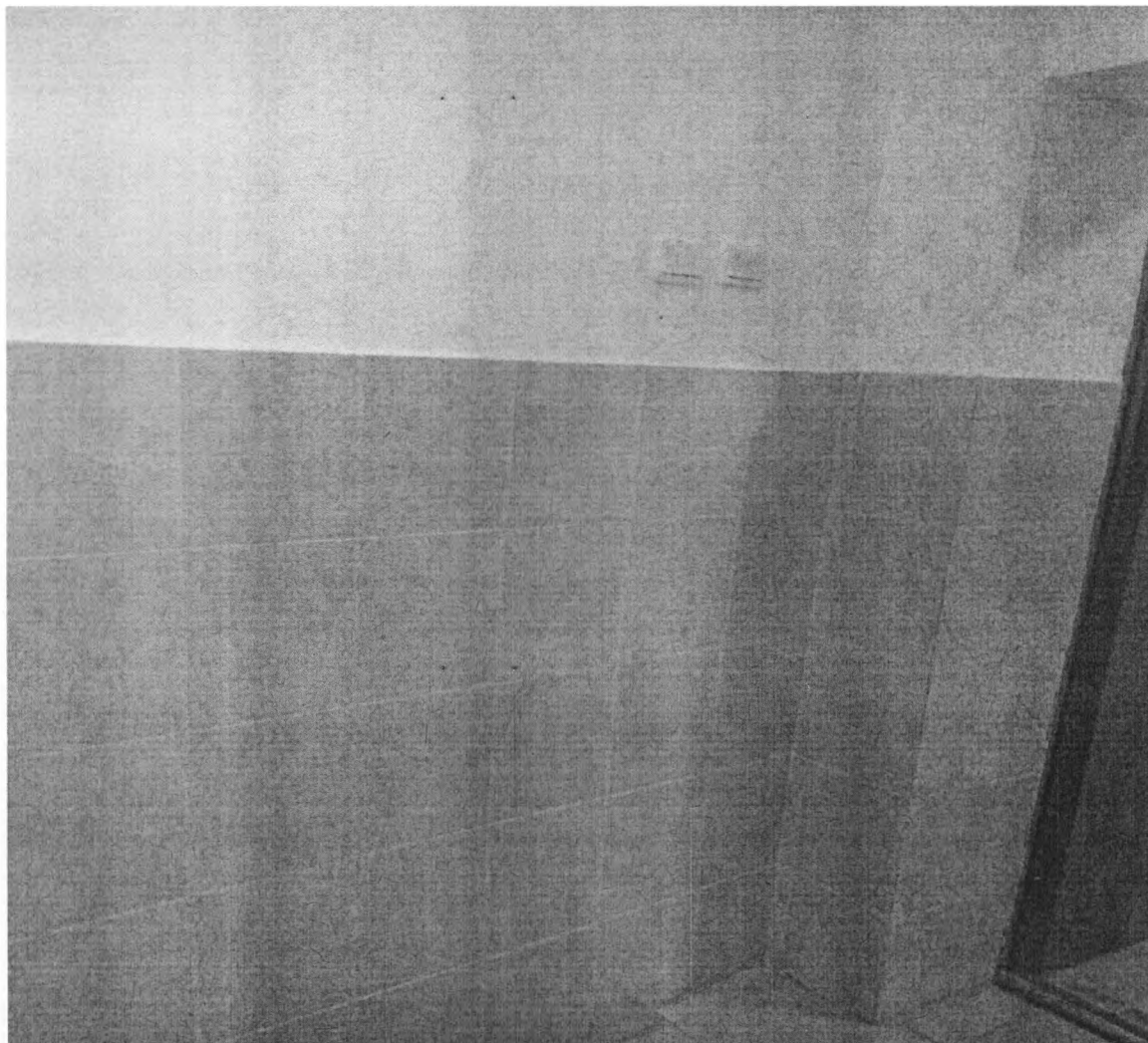
5. Порог высотой 0,03м в санитарных помещениях



6. В санитарных помещениях нет приспособлений для МГН.



7. Выключатели на высоте 1,6м от уровня пола



8. Отсутствие визуальных средств на пути следования МГН

